

Dell Vostro 360

Kullanıcı El Kitabı

Resmi Model: W03C
Resmi Tip: W03C001



Notlar, Dikkat Edilecek Noktalar ve Uyarılar



NOT: NOT, bilgisayarınızı daha iyi kullanmanızı sağlayan önemli bilgileri anlatır.



DİKKAT: DİKKAT, yönergelere uyulmadığında donanımın zarar görebileceğini veya veri kaybı olabileceğini belirtir.



UYARI: UYARI, meydana gelebilecek olası maddi hasar, kişisel yaralanma veya ölüm tehlikesi anlamına gelir.

Bu yayındaki bilgiler önceden bildirilmeksizin değiştirilebilir.

© 2011 Dell Inc. Tüm hakları saklıdır.

Dell Inc.'in yazılı izni olmadan bu materyallerin herhangi bir şekilde çoğaltılması kesinlikle yasaktır.

Bu metinde kullanılan ticari markalar: Dell™, DELL logosu, Dell Precision™, Precision ON™, ExpressCharge™, Latitude™, Latitude ON™, OptiPlex™, Vostro™, and Wi-Fi Catcher™ Dell Inc.'nin ticari markalarıdır. Intel®, Pentium®, Xeon®, Core™, Atom™, Centrino® ve Celeron® Intel Corporation'ın ABD ve diğer ülkelerdeki tescilli ticar markaları veya ticari markalarıdır. AMD®, Advanced Micro Devices, Inc.'nin tescilli ticari markası ve AMD Opteron™, AMD Phenom™, AMD Sempron™, AMD Athlon™, ATI Radeon™ ve ATI FirePro™ da ticari markalarıdır. Microsoft®, Windows®, MS-DOS®, Windows Vista®, Windows Vista başlat düğmesi ve Office Outlook® Microsoft Corporation'ın ABD ve/veya diğer ülkelerdeki ticari markaları veya tescilli ticari markalarıdır. Blu-ray Disc™ Blu-ray Disc Association'ın (BDA) sahip olduğu bir ticari markadır ve disklerde ve oynatıcılarda kullanım için lisanslıdır. Bluetooth® sözcüğü markası tescilli bir ticari marka olup Bluetooth® SIG, Inc.'e aittir ve böyle bir markanın Dell Inc. tarafından kullanımı lisansa tabidir. Wi-Fi® Wireless Ethernet Compatibility Alliance, Inc.'nin tescilli ticari markasıdır.

Bu yayımda, markalar ve adlar üzerinde iddia sahibi olan varlıklara veya ürünlerine istinaden diğer ticari markalar ve ticari adlar kullanılabilir. Dell Inc. kendi dışında ticari markalara ve adlara yönelik tüm mülkiyet ilgisini reddeder.

2011 – 10

Rev. A00

İçindekiler

Notlar, Dikkat Edilecek Noktalar ve Uyarılar.....	2
Bölüm 1: Bilgisayarınızda Çalışma.....	7
Bilgisayarınızın İçinde Çalışmaya Başlamadan Önce.....	7
Önerilen Araçlar.....	8
Bilgisayarınızı Kapatma.....	8
Bilgisayarınızda Çalıştıktan Sonra.....	9
Bölüm 2: Arka Kapağın Çıkarılması.....	11
Arka Kapağın Takılması.....	12
Bölüm 3: Arka Standın Çıkarılması.....	13
Arka Standın Takılması.....	14
Bölüm 4: Ön Ayağı Çıkarma.....	15
Ön Ayağı Takma.....	16
Bölüm 5: Arka Stand Kapağının Çıkarılması.....	17
Arka Stand Kapağının Takılması.....	18
Bölüm 6: Arka G/Ç Kapağını Çıkarma.....	19
Arka Giriş/Çıkış (G/Ç) Kapağının Takılması.....	20
Bölüm 7: Optik Sürücüyü Çıkarma.....	21
Optik Sürücüyü Takma.....	23
Bölüm 8: Bellek Modülünü Çıkarma.....	25
Bellek Modülünü Takma.....	27

Bölüm 9: Sabit Sürücü Aksamını Çıkarma.....	29
Sabit Sürücüyü Takma.....	31
Bölüm 10: Giriş/Çıkış Panelini Çıkarma.....	33
Giriş/Çıkış Panelini Takma.....	33
Bölüm 11: Sistem Kartı Korumasının Çıkarılması.....	35
Sistem Kartı Korumasının Takılması.....	36
Bölüm 12: WLAN Kartını Çıkarma.....	37
WLAN Kartını Takma.....	38
Bölüm 13: Hoparlörleri Çıkarma.....	39
Hoparlörleri Takma.....	40
Bölüm 14: Orta Çerçeveyi Çıkarma.....	41
Orta Çerçeveyi Takma.....	42
Bölüm 15: Dokunmatik Kontrol Devre Kartının Çıkarılması.....	43
Dokunmatik Kontrol Devre Kartını Takma.....	44
Bölüm 16: Güç Anahtarı Birimini Çıkarma.....	45
Güç Anahtarı Birimini Takma.....	46
Bölüm 17: Düğme Pili Çıkarma.....	47
Düğme Pili Takma.....	48
Bölüm 18: Isı Emicisi Fanını Çıkarma.....	49
Isı Emicisi Fanını Takma.....	50
Bölüm 19: Dönüştürücü Kartını Çıkarma.....	51
Dönüştürücü Kartını Takma.....	53
Bölüm 20: CPU Fanını Çıkarma.....	55
CPU Fanını Takma.....	56

Bölüm 21: Isı Emicisini Çıkarma.....	57
CPU Isı Emicisini Takma.....	58
Bölüm 22: İşlemciyi Çıkarma.....	59
İşlemciyi Takma.....	60
Bölüm 23: Sistem Kartını Çıkarma.....	61
Sistem Kartını Takma.....	62
Bölüm 24: Tempanı Çıkarma.....	65
Tempan'ı Takma.....	67
Bölüm 25: Hoparlör Kapağını Çıkarma.....	69
Hoparlör Kapağını Takma.....	70
Bölüm 26: Ön Çerçeveyi Çıkarma.....	71
Ön Çerçeveyi Takma.....	72
Bölüm 27: Düşük Voltaj Diferansiyel Sinyal (LVDS) Kablosunu Çıkarma.....	73
Düşük Voltaj Diferansiyel Sinyal (LVDS) Kablosunu Takma.....	74
Bölüm 28: Ekran Panelini Çıkarma.....	77
Ekran Panelini Takma.....	78
Bölüm 29: Kamerayı Çıkarma.....	79
Kamerayı Takma.....	80
Bölüm 30: Antenin Çıkarılması.....	81
Antenin Takılması.....	83
Bölüm 31: Sistem Kurulumuna Genel Bakış.....	85
Sistem Kurulumuna Giriş.....	85
Sistem Kurulum Ekranları.....	85

Sistem Kurulum Seçenekleri.....	87
Main (Ana).....	87
Advanced (Gelişmiş).....	88
Security (Güvenlik).....	89
Boot (Önyükleme).....	90
Exit (Çıkış).....	90

Bölüm 32: Teşhis Hata Mesajları.....91

Diagnostik Sesli Uyarı Kodları.....	93
Diagnostik Güç LED'i Kodları.....	94

Bölüm 33: Teknik Özellikler.....95

Bölüm 34: Dell'e Başvurma.....101

Dell'e Başvurma.....	101
----------------------	-----

Bilgisayarınızda Çalışma

Bilgisayarınızın İçinde Çalışmaya Başlamadan Önce

Bilgisayarınızı potansiyel hasardan korumak ve kişisel güvenliğinizi sağlamak için aşağıdaki güvenlik yönergelerini uygulayın. Aksi belirtilmedikçe, bu belgedeki her prosedür aşağıdaki koşulların geçerli olduğunu varsaymaktadır:

- Bilgisayarınızla birlikte gelen güvenlik bilgilerini okumuş olmanız.
- Çıkarma prosedürü ters sırayla uygulanarak bir bileşen değiştirilebilir veya (ayrıca satın alınmışsa) takılabilir.



UYARI: Bilgisayarınızın içinde çalışmadan önce bilgisayarınızla gönderilen güvenlik bilgilerini okuyun. Diğer en iyi güvenlik uygulamaları bilgileri için www.dell.com/regulatory_compliance adresindeki Yasal Uygunluk Ana Sayfası'na bakın.



DİKKAT: Pek çok tamir işlemi yalnızca sertifikalı servis teknisyeni tarafından gerçekleştirilmelidir. Sorun giderme işlemlerini ve basit tamirleri sadece ürün belgenizde belirtildiği gibi veya destek ekibinin çevrimiçi olarak ya da telefonla belirttiği gibi gerçekleştirmelisiniz. Dell tarafından yetkilendirilmemiş servisten kaynaklanan zararlar, Dell garantisi kapsamında değildir. Ürünle birlikte gelen güvenlik talimatlarını okuyun ve uygulayın.



DİKKAT: Elektrostatik boşalımı önlemek için, bir bilek topraklama kayışı kullanarak ya da bilgisayarın arkasındaki konektör gibi boyanmamış metal yüzeylere sık sık dokunarak kendinizi topraklayın.



DİKKAT: Bileşenlere ve kartlara dikkatle muamele edin. Bir kartın üzerindeki bileşenlere veya kontaklara dokunmayın. Kartları kenarlarından veya metal montaj braketinden tutun. İşlemci gibi bileşenleri pimlerinden değil kenarlarından tutun.



DİKKAT: Bir kabloyu çıkardığınızda, konnektörünü veya çekme tırnağını çekin. Bazı kablolarda kilitleme tırnağı olan konnektörler bulunur; bu tür bir kabloyu çıkarıyorsanız kabloyu çıkarmadan önce kilitlemek tırnaklarına bastırın. Konnektörleri ayırdığınızda, konnektör pimlerinin eğilmesini önlemek için bunları eşit şekilde hizalanmış halde tutun. Ayrıca, bir kabloyu bağlamadan önce her iki konnektörün de doğru biçimde yönlendirildiğinden ve hizalandığından emin olun.



NOT: Bilgisayarınızın ve belirli bileşenlerin rengi bu belgede gösterilenden farklı olabilir.

Bilgisayara zarar vermekten kaçınmak için, bilgisayarın içinde çalışmaya başlamadan önce aşağıdaki adımları uygulayın.

1. Bilgisayar kapağının çizilmesini önlemek için, çalışma yüzeyinin düz ve temiz olmasını sağlayın.
2. Bilgisayarınızı kapatın (bkz. Bilgisayarınızı Kapatma).



DİKKAT: Ağ kablosunu çıkarmak için, önce kabloyu bilgisayarınızdan ve ardından ağ aygıtından çıkarın.

3. Tüm ağ kablolarını bilgisayardan çıkarın.
4. Bilgisayarınızı ve tüm bağlı aygıtları elektrik prizlerinden çıkarın.
5. Sistem kartını topraklamak için, sistem bağlantısı yokken güç düğmesini basılı tutun.
6. Kapağı çıkarın.



DİKKAT: Bilgisayarınızın içindeki herhangi bir şeye dokunmadan önce, bilgisayarın arkasındaki metal gibi boyanmamış metal bir yüzeye dokunarak kendinizi topraklayın. Çalışırken, dahili bileşenlere zarar verebilecek olan statik elektriği dağıtmak için düzenli olarak boyanmamış metal yüzeylere dokununuz.

Önerilen Araçlar

Bu belgedeki yordamlar için aşağıdaki araçlar gerekebilir:

- Küçük düz uçlu tornavida
- 0 Numaralı Phillips tornavida
- 1 Numaralı Phillips tornavida
- Küçük plastik çizici
- Flash BIOS güncelleştirme program CD'si


Bilgisayarınızı Kapatma



DİKKAT: Veri kaybını önlemek için, bilgisayarınızı kapatmadan önce tüm açık dosyaları kaydedip kapatın ve açık programlardan çıkın.

1. İşletim sistemini kapatın:

- Windows Vista'da:

Başlat  düğmesini tıklatın, ardından aşağıda gösterildiği gibi **Başlat** menüsünün sağ alt köşesindeki oku tıklatın ve ardından **Kapat** öğesini tıklatın.



- Windows XP'de:

Başlat → **Bilgisayarı Kapat** → **Kapat** öğelerini tıklatın. Bilgisayar, işletim sistemi kapatma işlemi tamamlandıktan sonra kapanır.

2. Bilgisayarın ve tüm takılı aygıtların kapandığından emin olun. İşletim sisteminizi kapattığınızda bilgisayarınız ve takılı aygıtlar otomatik olarak kapanmazsa, bunları kapatmak için güç düğmesine basın ve yaklaşık 4 saniye basılı tutun.

Bilgisayarınızda Çalıştıktan Sonra

Herhangi bir değiştirme işlemini tamamladıktan sonra, bilgisayarınızı açmadan önce harici aygıtları, kartları, kabloları vs. taktığınızdan emin olun.

1. Bilgisayar kapağını takın.



DİKKAT: Ağ kablosu takmak için önce ağ aygıtına takın ve ardından bilgisayara takın.

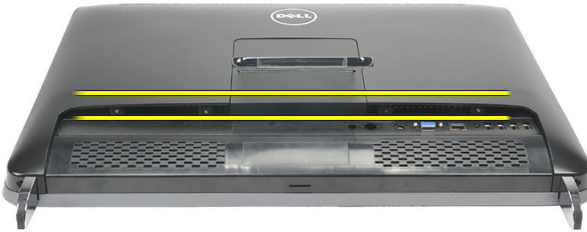
2. Bilgisayarınıza telefon veya ağ kablolarını bağlayın.
3. Bilgisayarınızı ve tüm bağlı aygıtları elektrik prizlerine takın.
4. Bilgisayarınızı açın.
5. Dell Diagnostics programını çalıştırarak bilgisayarın doğru çalışıp çalışmadığını kontrol edin.

Arka Kapağın Çıkarılması

1. *Bilgisayarınızda Çalışmadan Önce* bölümündeki prosedürlere uyun.
2. Arka kapağı sabitleyen vidaları sökün.



3. Kapağı kaldırarak bilgisayardan ayırın.



4. Kapağı kaldırarak bilgisayardan çıkarın.

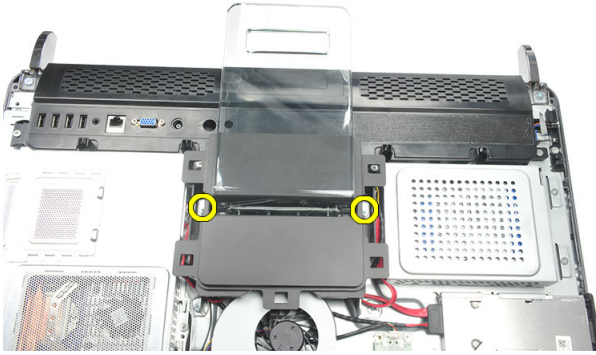


Arka Kapağın Takılması

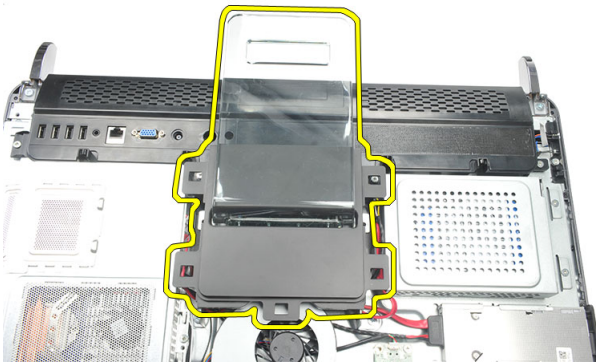
1. Arka kapağı kasaya yerleştirin.
2. Arka kapağa, yerine oturana kadar aşağı doğru bastırın.
3. Arka kapağı bilgisayara sabitleyen vidaları yerine takın.
4. *Bilgisayarınızda Çalıştıktan Sonra* bölümündeki prosedürlere uyun.

Arka Standın Çıkarılması

1. *Bilgisayarınızda Çalışmadan Önce* bölümündeki prosedürlere uyun.
2. *Arka kapağı* çıkarın.
3. Arka standı bilgisayara sabitleyen vidaları sökün.



4. Arka standı yukarı doğru çekerek kasadan çıkarın.



Arka Standın Takılması

1. Arka standı kasaya hizalayın ve yerine oturduğundan emin olun.
2. Arka standı bilgisayara sabitleyen vidaları sıkın.
3. *Arka kapağı* takın.
4. *Bilgisayarınızda Çalıştıktan Sonra* bölümündeki prosedürlere uyun.

Ön Ayağı Çıkarma

1. *Bilgisayarınızda Çalışmadan Önce* bölümündeki prosedürlere uyun.
2. *Arka kapağı* çıkarın.
3. Sol ön ayağı sabitleyen vidaları sökün.



4. Sol ön ayağı çıkarın.



5. Sağ ön ayağı sabitleyen vidaları sökün.



6. Sağ ön ayađı çıkarın.

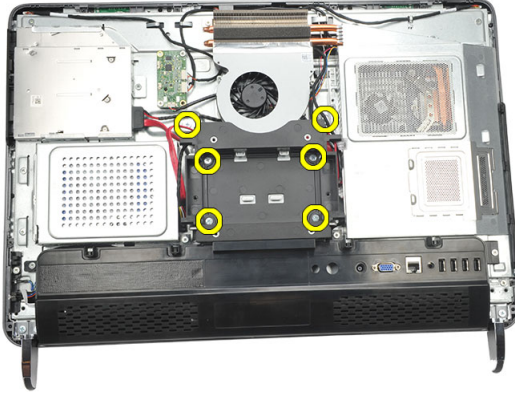


Ön Ayađı Takma

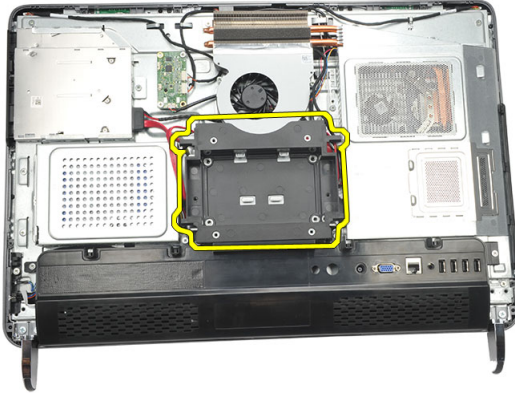
1. Ön ayađı kasanın alt sol ve sađ tarafına hizalayın.
2. Sol ve sađ ön ayađı sabitleyen vidaları sıkın.
3. *Arka kapađı* takın.
4. *Bilgisayarınızda Çalıştıktan Sonra* bölümündeki prosedürlere uyun.

Arka Stand Kapağının Çıkarılması

1. *Bilgisayarınızda Çalışmadan Önce* bölümündeki prosedürlere uyun.
2. *Arka kapağı* çıkarın.
3. *Arka standı* çıkarın.
4. Arka stand kapağının üst ve iç kısmını sabitleyen vidaları çıkarın.



5. Arka stand kapağını kaldırın ve bilgisayardan çıkarın.



Arka Stand Kapađının Takılması

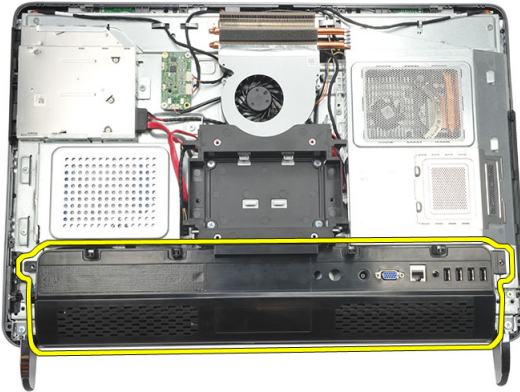
1. Arka stand kapađını kasaya hizalayın.
2. Arka stand kapađının dıř ve i kısmını sabitleyen vidaları sıkın.
3. *Arka standı* takın.
4. *Arka kapađı* takın.
5. *Bilgisayarınızda alıřtıktan Sonra* bölümündeki prosedürlere uyun.

Arka G/Ç Kapağını Çıkarma

1. *Bilgisayarınızda Çalışmadan Önce* bölümündeki prosedürlere uyun.
2. *Arka kapağı* çıkarın.
3. *Arka standı* çıkarın.
4. Arka G/Ç kapağını sabitleyen vidaları çıkarın.



5. Arka G/Ç kapağını kasadan kaldırarak gevşetin ve yukarı kaldırın.

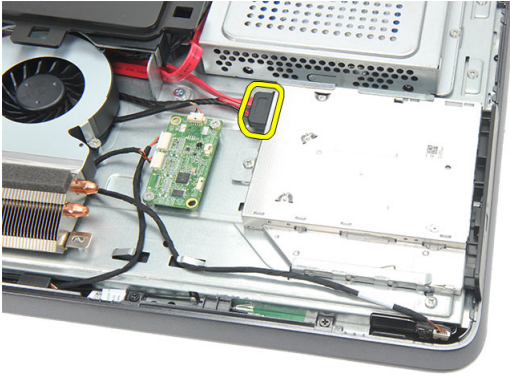


Arka Giriş/Çıkış (G/Ç) Kapağının Takılması

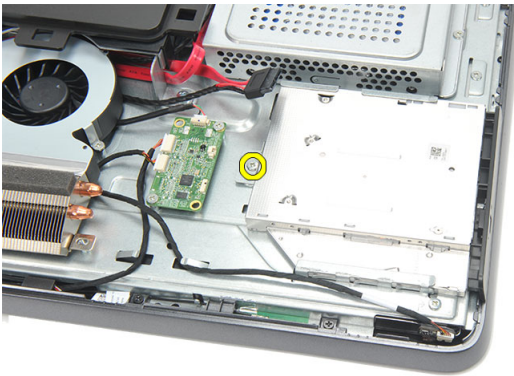
1. Arka G/Ç kapağını kasaya hizalayın ve sabitleyin.
2. G/Ç kartını yerine sabitlemek için vidaları sıkın.
3. *Arka standı* takın.
4. *Arka kapağı* takın.
5. *Bilgisayarınızda Çalıştıktan Sonra* bölümündeki prosedürlere uyun.

Optik Sürücüyü Çıkarma

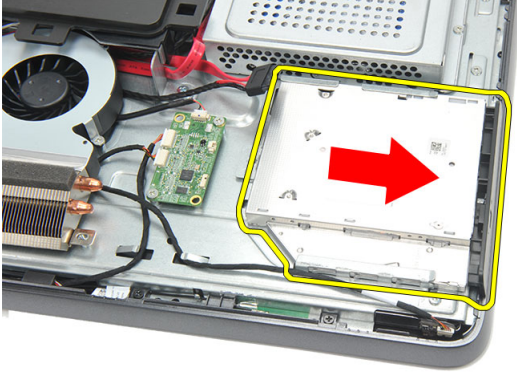
1. *Bilgisayarınızda Çalışmadan Önce* bölümündeki prosedürlere uyun.
2. *Arka kapağı* çıkarın.
3. SATA kablosunu optik sürücüden çıkarın.



4. Optik sürücüyü kasaya sabitleyen vidayı çıkarın.



5. Optik sürücüyü kaydırarak bilgisayardan çıkarın.



6. Optik sürücü tutucuyu sabitleyen vidaları çıkarın.



7. Tutucuyu optik sürücü modülünden çıkarın.

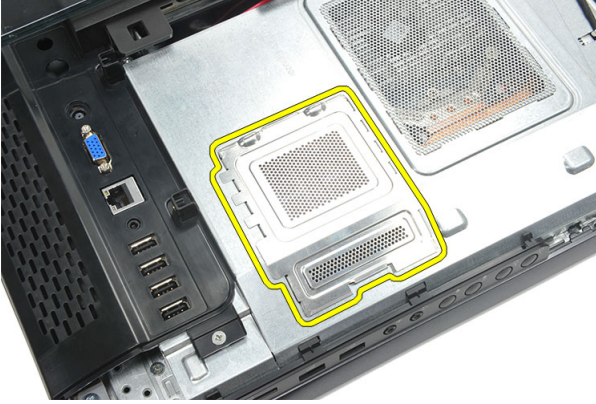


Optik Sürücüyü Takma

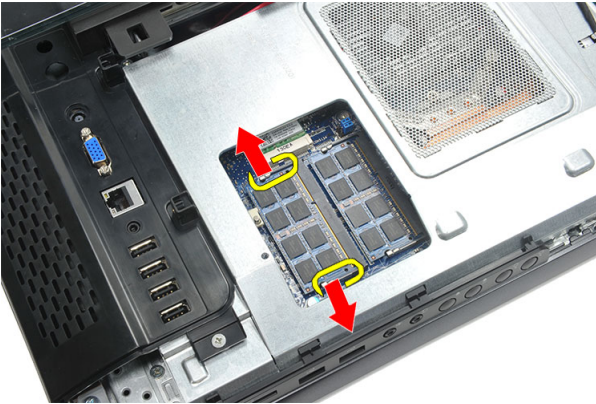
1. Tutucuyu optik sürücüyeye geri yerleřtirin ve optik sürücüyü sabitlemek için vidayı sıkın.
2. Optik sürücüyü bilgisayara geri kaydırın.
3. Optik sürücüyü kasaya sabitlemek için vidayı sıkın.
4. SATA kablosunu optik sürücüyeye takın.
5. *Arka kapađı* takın.
6. *Bilgisayarınızda Çalıřtıktan Sonra* bölümündeki prosedürlere uyun.

Bellek Modülünü Çıkarma

1. *Bilgisayarınızda Çalışmadan Önce* bölümündeki prosedürlere uyun.
2. *Arka kapağı* çıkarın.
3. Bellek kapağını kaldırarak bilgisayardan çıkarın.



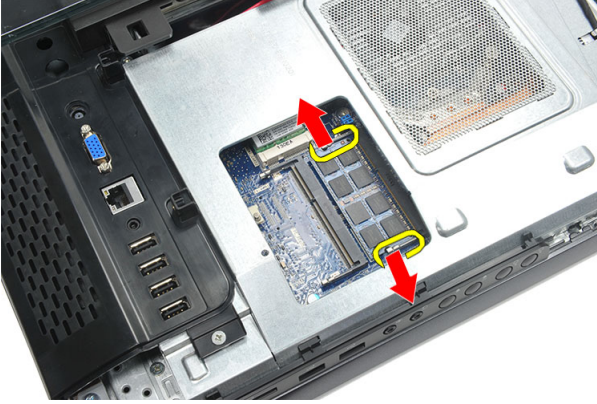
4. Tutma klipslerini modül yukarı fırlayana kadar bellek modülünden uzağa doğru kaldırın.



5. Bellek modülünü bilgisayardaki konektöründen çıkarın.



6. Tutma klipslerini modül yukarı fırlayana kadar ikinci bellek modülünden uzağa doğru kaldırın.



7. İkinci bellek modülünü bilgisayardaki konnektöründen çıkarın.

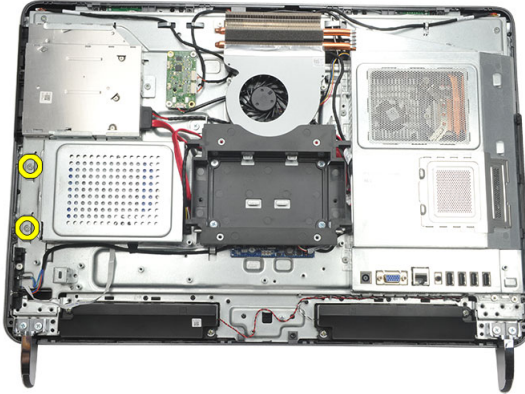


Bellek Modülünü Takma

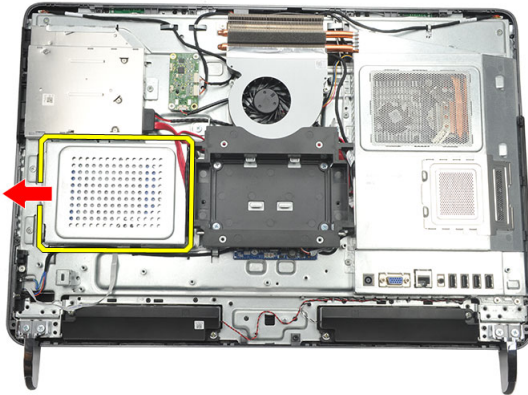
1. Bellek modülünü bellek yuvasına takın.
2. Bellek modülünü yerine sabitlemek için tutma klipslerine bastırın.
3. *Arka kapağı* takın.
4. *Bilgisayarınızda Çalıştıktan Sonra* bölümündeki prosedürlere uyun.

Sabit Sürücü Aksamını Çıkarma

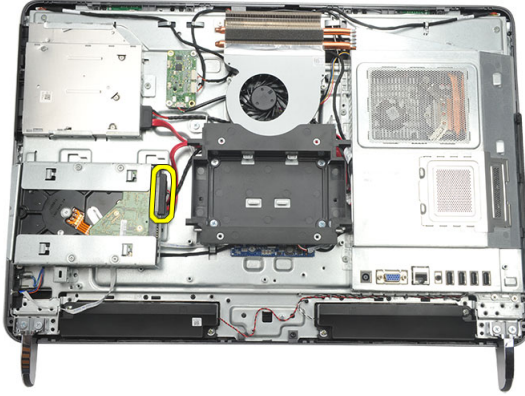
1. *Bilgisayarınızda Çalışmadan Önce* bölümündeki prosedürlere uyun.
2. *Arka kapağı* çıkarın.
3. *Arka G/Ç kapağını* çıkarın.
4. *Arka standı* çıkarın.
5. Sabit sürücü braketini kasaya sabitleyen vidayı çıkarın.



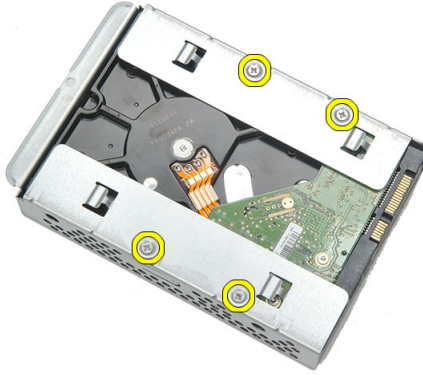
6. Kasadaki tırnakları açmak için sabit sürücü braketini bilgisayarın dışına kaydırın.



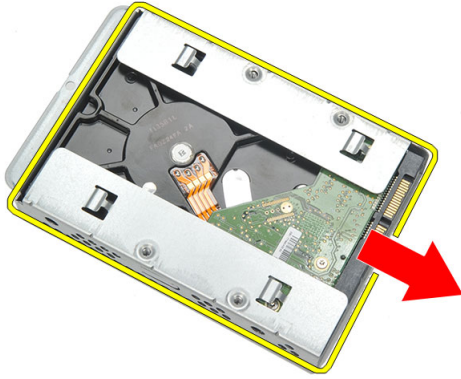
7. Sabit sürücü kablosunu sabit sürücüden çıkarın.



8. Sabit sürücü braketini kasanın dışına kaldırın. Sabit sürücü kafesini sabit sürücüye sabitleyen vidaları çıkarın.



9. Sabit sürücüyü kafesin dışına kaydırın.

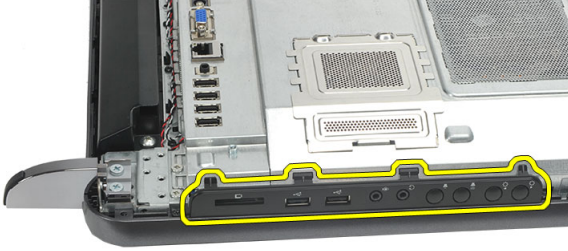


Sabit Sürücüyü Takma

1. Sabit sürücüyü kafesine geri kaydırın.
2. Sabit sürücüyü sabit sürücü kafesine sabitleyen vidaları yerine takın.
3. Sabit sürücü braketini kasaya kaydırın ve sabitlemek için itin.
4. Sabit sürücüyü kasaya sabitlemek için vidayı sıkın.
5. *Arka standı* takın.
6. *Arka G/Ç kapağını* takın.
7. *Arka kapağı* takın.
8. *Bilgisayarınızda Çalıştıktan Sonra* bölümündeki prosedürlere uyun.

Giriş/Çıkış Panelini Çıkarma

1. *Bilgisayarınızda Çalışmadan Önce* bölümündeki prosedürlere uyun.
2. *Arka kapağı* çıkarın.
3. *Arka standı* çıkarın.
4. *Arka G/Ç kapağını* çıkarın.
5. *Sistem kartı korumasını* çıkarın.
6. G/Ç panelini kasadan çıkarın.

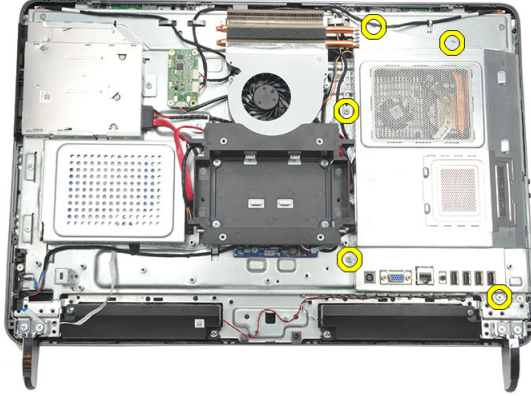


Giriş/Çıkış Panelini Takma

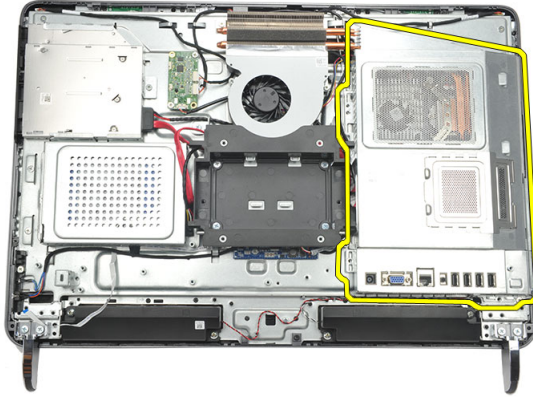
1. Sistem kartı korumasını kasaya yerleştirin.
2. Sistem kartı korumasını sabitlemek için vidaları sıkın.
3. G/Ç panelini sistem kartı korumasına sıkıca takın.
4. *Arka G/Ç kapağını* takın.
5. *Arka standı* takın.
6. *Arka kapağı* takın.
7. *Bilgisayarınızda Çalıştıktan Sonra* bölümündeki prosedürlere uyun.

Sistem Kartı Korumasının Çıkarılması

1. *Bilgisayarınızda Çalışmadan Önce* bölümündeki prosedürlere uyun.
2. *Arka kapağı* çıkarın.
3. *Arka standı* çıkarın.
4. *Arka G/Ç kapağını* çıkarın.
5. *G/Ç panelini* çıkarın.
6. Sistem kartı korumasını yerine sabitleyen vidaları sökün.



7. Sistem kartı korumasını belirli bir açıda eğin ve bilgisayardan çıkarın.

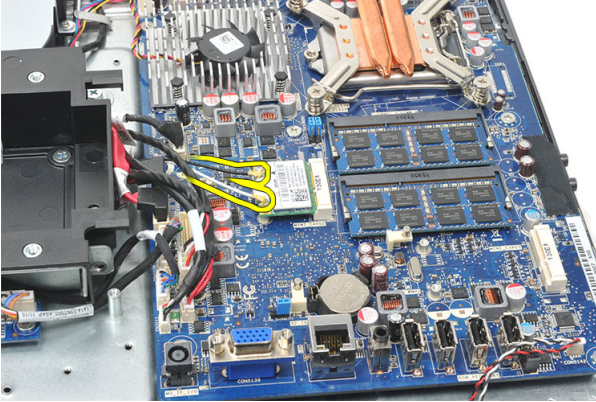


Sistem Kartı Korumasının Takılması

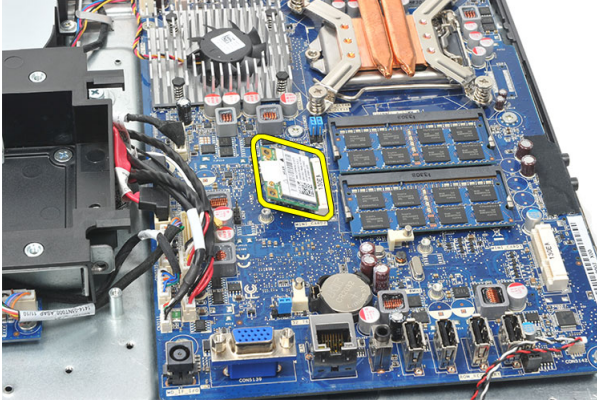
1. Sistem kartı korumasını kasaya yerleřtirin.
2. Sistem kartı korumasını sabitlemek için vidaları sıkın.
3. *G/Ç panelini* takın.
4. *Arka G/Ç kapađını* takın.
5. *Arka standı* takın.
6. *Arka kapađı* takın.
7. *Bilgisayarınızda Çalıřtıktan Sonra* bölümündeki prosedürlere uyun.

WLAN Kartını Çıkarma

1. *Bilgisayarınızda Çalışmadan Önce* bölümündeki prosedürlere uyun.
2. *Arka kapağı* çıkarın.
3. *Arka standı* çıkarın.
4. *Arka G/Ç kapağını* çıkarın.
5. *Sistem kartı korumasını* çıkarın.
6. Anten kablolarını WLAN kartından çıkarın.



7. WLAN kartını sabitleyen vidayı sökün ve kartı bilgisayardan çıkarın.

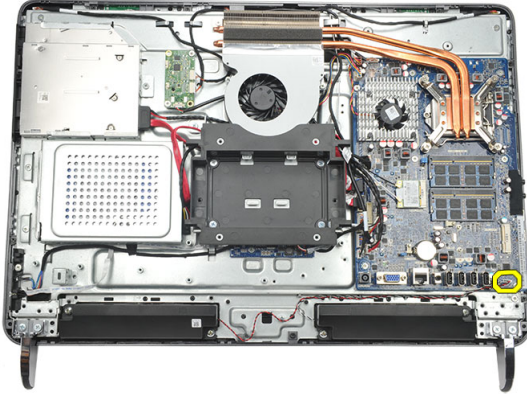


WLAN Kartını Takma

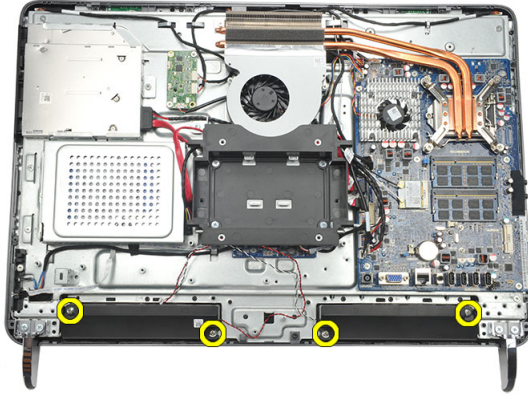
1. WLAN kartını yuvasına kaydırın.
2. WLAN kartını yerine sabitlemek için vidaları sıkın.
3. Anten kablolarını WLAN kartındaki renk koduna göre bağlayın.
4. *Sistem kartı korumasını* takın.
5. *Arka G/Ç kapağını* takın.
6. *Arka standı* takın.
7. *Arka kapağı* takın.
8. *Bilgisayarınızda Çalıştıktan Sonra* bölümündeki prosedürlere uyun.

Hoparlörleri Çıkarma

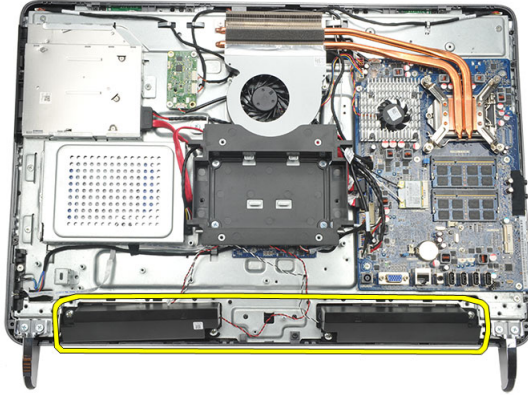
1. *Bilgisayarınızda Çalışmadan Önce* bölümündeki prosedürlere uyun.
2. *Arka kapağı* çıkarın.
3. *Arka standı* çıkarın.
4. *Arka G/Ç kapağını* çıkarın.
5. *Sistem kartı korumasını* çıkarın.
6. Hoparlör kablosunu sistem kartından çıkarın.



7. Sağ ve sol hoparlörleri sabitleyen vidaları çıkarın.



8. Hoparlörleri bilgisayardan çıkarın.

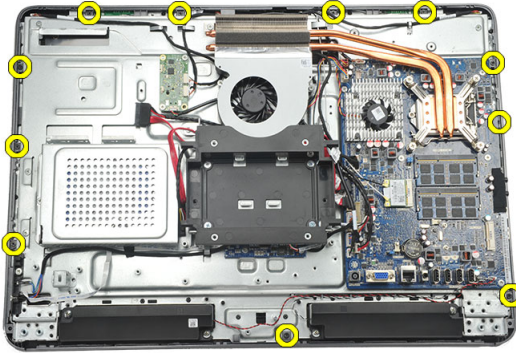


Hoparlörleri Takma

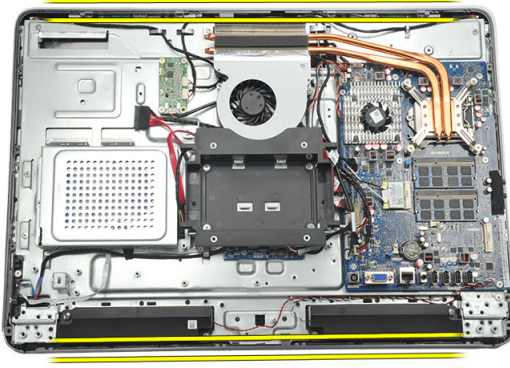
1. Hoparlörleri kasaya yerleştirin.
2. Her iki hoparlörü sabitlemek için vidaları sıkın.
3. Hoparlör kablosunu sistem kartına bağlayın.
4. *Sistem kartı korumasını* takın.
5. *Arka G/Ç kapağını* takın.
6. *Arka standı* takın.
7. *Arka kapağı* takın.
8. *Bilgisayarınızda Çalıştıktan Sonra* bölümündeki prosedürlere uyun.

Orta Çerçeveyi Çıkarma

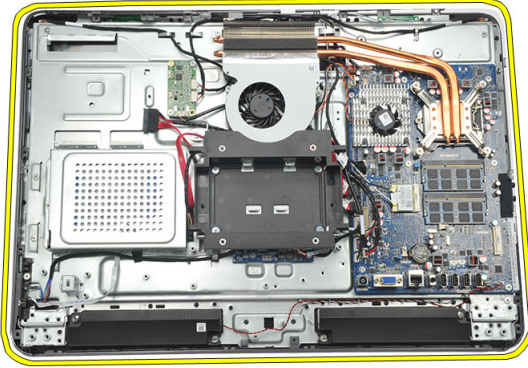
1. *Bilgisayarınızda Çalışmadan Önce* bölümündeki prosedürlere uyun.
2. *Arka kapağı* çıkarın.
3. *Arka standı* çıkarın.
4. *Arka G/Ç kapağını* çıkarın.
5. *Ön ayağı* çıkarın.
6. *Optik sürücüyü* çıkarın.
7. Orta çerçeveyi sabitleyen vidaları sökün.



8. Orta çerçeveyi kasadan kaldırarak gevşetin.



9. Orta çerçeveyi bilgisayardan çıkarın.



Orta Çerçeveyi Takma

1. Ön çerçeveyi kasaya yerleştirin.
2. Tüm klipsler kasaya oturana dek klipsleri sabitleyin.
3. Orta çerçeveyi sabitlemek için vidaları sıkın.
4. *Optik sürücüyü* takın.
5. *Ön ayağı* takın.
6. *Arka G/Ç kapağını* takın.
7. *Arka standı* takın.
8. *Arka kapağı* takın.
9. *Bilgisayarınızda Çalıştıktan Sonra* bölümündeki prosedürlere uyun.

Dokunmatik Kontrol Devre Kartının Çıkarılması

1. *Bilgisayarınızda Çalışmadan Önce* bölümündeki prosedürlere uyun.
2. *Arka kapağı* çıkarın.
3. Dokunmatik kontrol devre kartından konnektör kablolarını çıkarın.



NOT: Dokunmatik kontrol devre kartı ve kablosu ekran Paneli biriminin bir parçasıdır.



4. Dokunmatik kontrol devre kartını sabitleyen vidaları sökün.



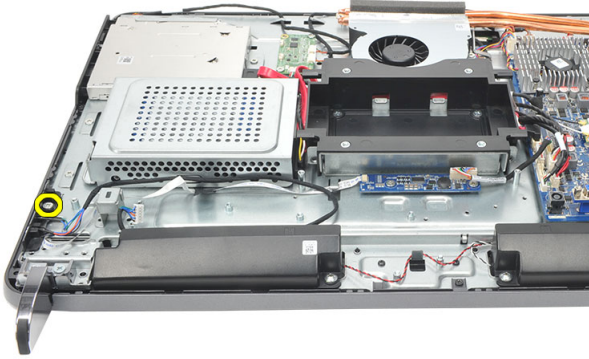
5. Dokunmatik kontrol devre kartını kasadan kaldırın.

Dokunmatik Kontrol Devre Kartını Takma

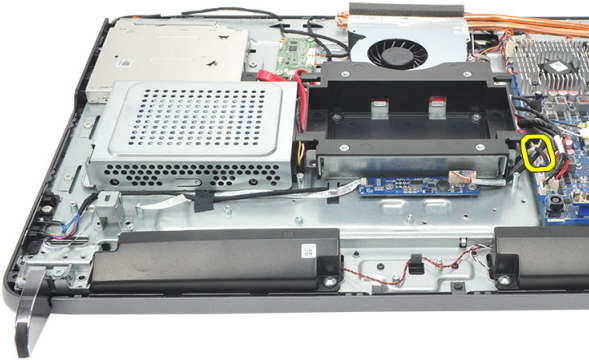
1. Dokunmatik kontrol devre kartını kasaya yerleřtirin.
2. Dokunmatik kontrol devre kartını sabitleyen vidaları sıkın.
3. Konnektör kablolarını dokunmatik kontrol devre kartındaki yerlerine takın.
4. *Arka kapađı* takın.
5. *Bilgisayarınızda Çalıřtıktan Sonra* bölümündeki prosedürlere uyun.

Güç Anahtarı Birimini Çıkarma

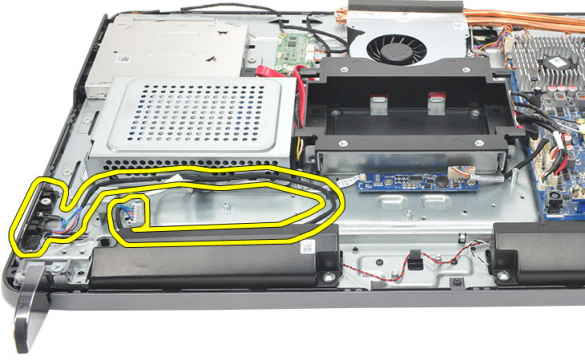
1. *Bilgisayarınızda Çalışmadan Önce* bölümündeki prosedürlere uyun.
2. *Arka kapağı* çıkarın.
3. *Arka standı* çıkarın.
4. *Arka G/Ç kapağını* çıkarın.
5. Güç anahtarı birimini kasaya sabitleyen vidayı çıkarın.



6. Güç anahtarı birimini sistem kartından çıkarın.



7. Kabloyu kasa klipsinden ayırın ve güç anahtarı birimini çıkarın.

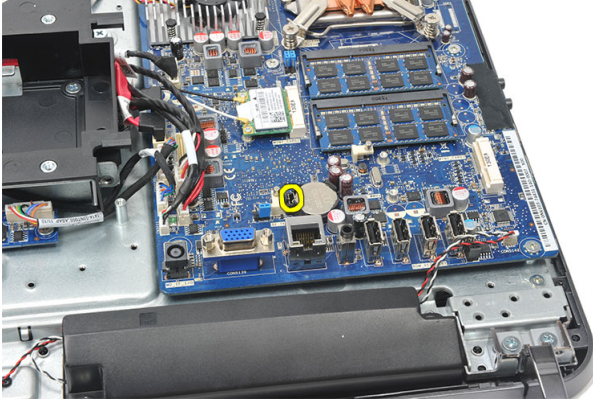


Güç Anahtarı Birimini Takma

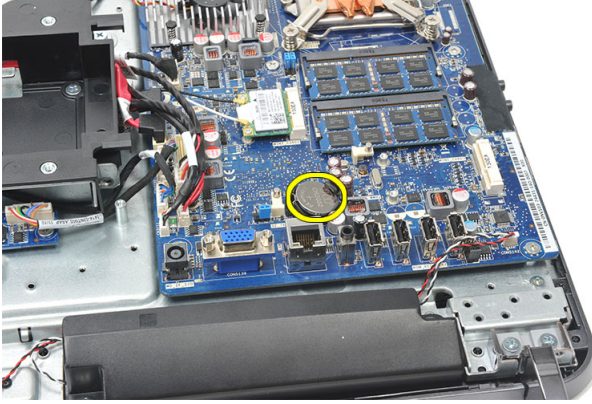
1. Güç anahtarı birimini kasaya yerleştirin.
2. Güç anahtarı birimi kablosunu sistem kartına takın ve kabloları kasa klipslerine geçirin.
3. Güç anahtarı birimini kasaya sabitleyen vidayı sıkın.
4. *Arka G/Ç kapağını* takın.
5. *Arka standı* takın.
6. *Arka kapağı* takın.
7. *Bilgisayarınızda Çalıştıktan Sonra* bölümündeki prosedürlere uyun.

Düğme Pili Çıkarma

1. *Bilgisayarınızda Çalışmadan Önce* bölümündeki prosedürlere uyun.
2. *Arka kapağı* çıkarın.
3. *Arka standı* çıkarın.
4. *Arka G/Ç kapağını* çıkarın.
5. *Sistem kartı korumasını* çıkarın.
6. Düğme pili sistem kartına sabitleyen tırnakları kaldırın.



7. Düğme pili yuvasından çıkarın.

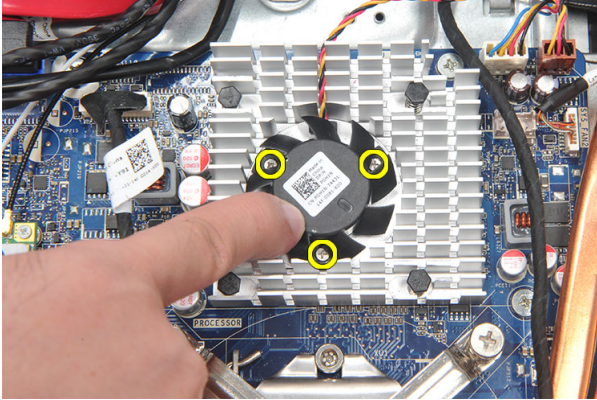


Düğme Pili Takma

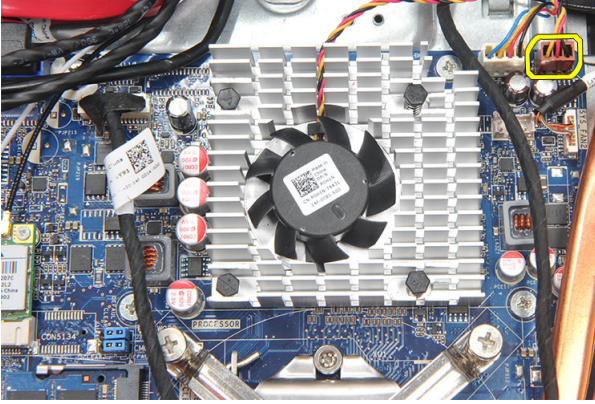
1. Düğme pili yuvasına takın.
2. *Sistem kartı korumasını* takın.
3. *Arka G/Ç kapağını* takın.
4. *Arka standı* takın.
5. *Arka kapağı* takın.
6. *Bilgisayarınızda Çalıştıktan Sonra* bölümündeki prosedürlere uyun.

Isı Emicisi Fanını Çıkarma

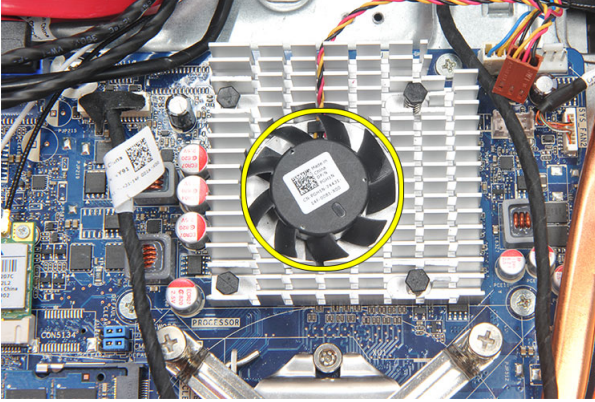
1. *Bilgisayarınızda Çalışmadan Önce* bölümündeki prosedürlere uyun.
2. *Arka kapağı* çıkarın.
3. *Arka standı* çıkarın.
4. *Arka G/Ç kapağını* çıkarın.
5. *Sistem kartı korumasını* çıkarın.
6. Fanı kasaya sabitleyen vidaları çıkarın.



7. Sistem kartından ısı emicisi fan kablosunu çıkarın.



8. Isı emicisi fan fanını kaldırarak bilgisayardan çıkarın.

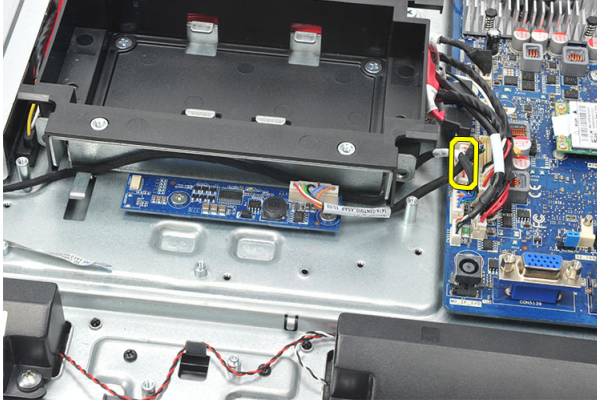


Isı Emicisi Fanını Takma

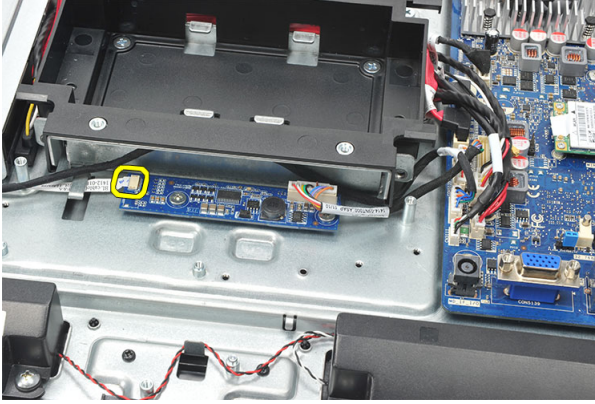
1. Isı emicisi fanını kasaya takın.
2. Isı emicisi fanını kasaya sabitleyen vidaları sıkın.
3. Isı emici fan konektörünü sistem kartındaki yuvasına takın.
4. *Sistem kartı korumasını* takın.
5. *Arka G/Ç kapağını* takın.
6. *Arka standı* takın.
7. *Arka kapağı* takın.
8. *Bilgisayarınızda Çalıştıktan Sonra* bölümündeki prosedürlere uyun.

Dönüştürücü Kartını Çıkarma

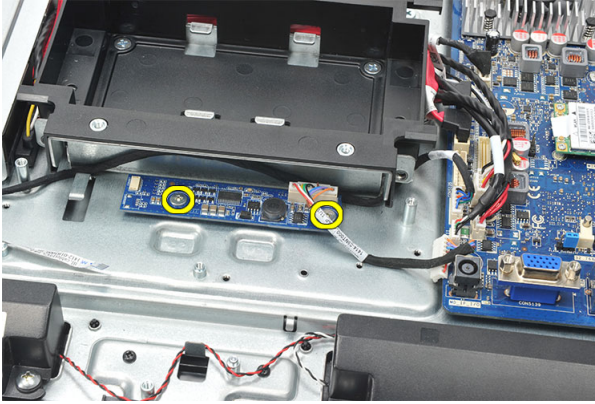
1. *Bilgisayarınızda Çalışmadan Önce* bölümündeki prosedürlere uyun.
2. *Arka kapağı* çıkarın.
3. *Arka standı* çıkarın.
4. *Arka G/Ç kapağını* çıkarın.
5. *Arka stand kapağını* çıkarın.
6. *Sistem kartı korumasını* çıkarın.
7. Güç kablosunu sistem kartından çıkarın.



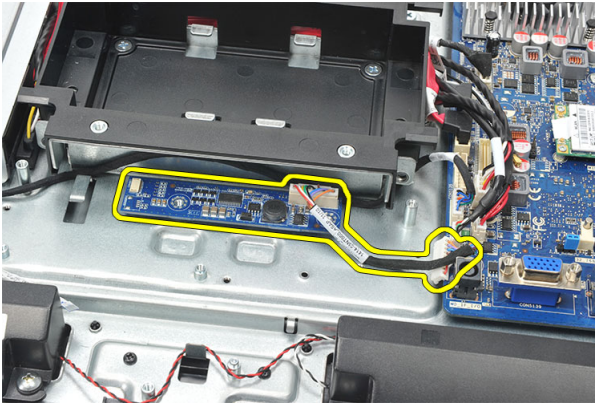
8. Beyaz kabloyu dönüştürücü kartındaki konnektörden çıkarın.



9. Dönüřtürücü kartını yerine sabitleyen vidaları sökün.



10. Dönüřtürücü kartını bilgisayardan kaldırarak çıkarın.

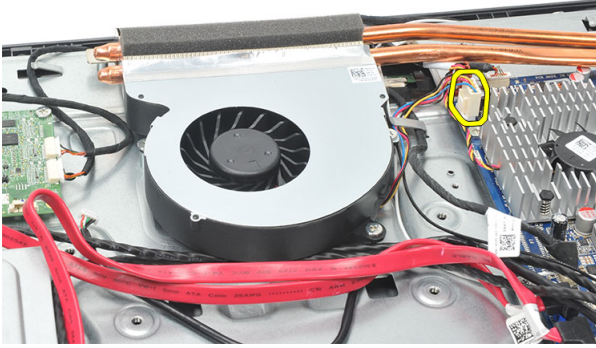


Dönüřtürücü Kartını Takma

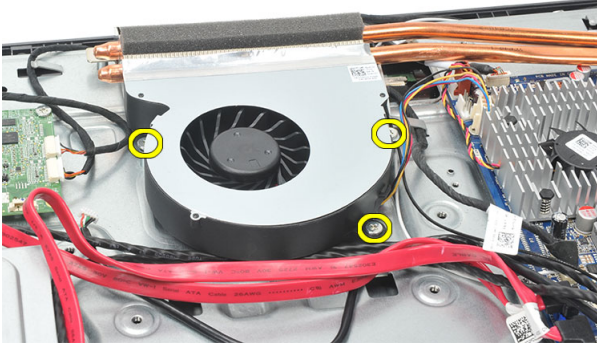
1. Dönüřtürücü kartını yerine sabitleyen vidaları takın.
2. Beyaz kabloyu dönüřtürücü kartındaki konnektöre takın.
3. *Sistem kartı korumasını* takın.
4. *Arka stand kapađını* tkin.
5. *Arka G/Ç kapađını* takın.
6. *Arka standı* takın.
7. *Arka kapađı* takın.
8. *Bilgisayarınızda Çalıřtıktan Sonra* bölümündeki prosedürlere uyun.

CPU Fanını Çıkarma

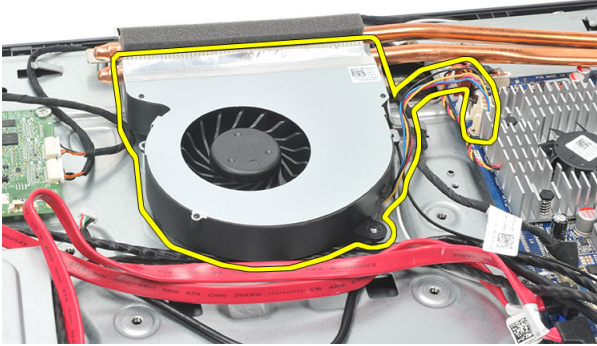
1. *Bilgisayarınızda Çalışmadan Önce* bölümündeki prosedürlere uyun.
2. *Arka kapağı* çıkarın.
3. *Arka standı* çıkarın.
4. *Arka G/Ç kapağını* çıkarın.
5. *Arka stand kapağını* çıkarın.
6. *Sistem kartı korumasını* çıkarın.
7. CPU fan kablosunu çıkarın.



8. CPU fanını kasaya sabitleyen vidaları çıkarın.



9. CPU fanını ısı emicisine yapıştırılan bandı ve CPU fanını sistemden çıkarın.

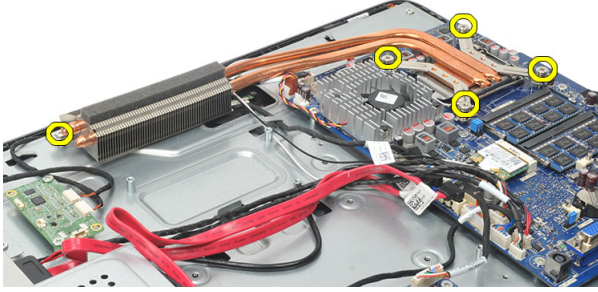


CPU Fanını Takma

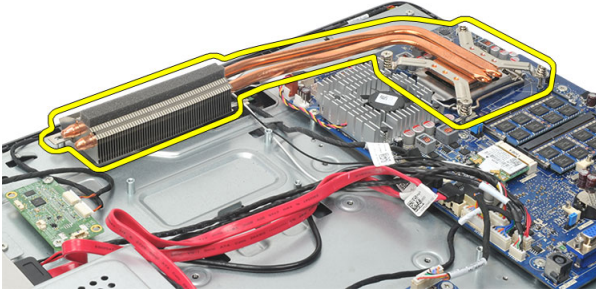
1. CPU fanını kasaya sabitleyen vidaları takın.
2. CPU fanını ısı emicisine yapıştırılan bandı sabitleyin.
3. CPU fan konektörünü sistem kartına bağlayın.
4. Sistem kartı korumasını takın.
5. Arka stand kapağını takın.
6. Arka G/Ç kapağını takın.
7. Arka standı takın.
8. Arka kapağı takın.
9. Bilgisayarınızda Çalıştıktan Sonra bölümündeki prosedürlere uyun.

Isı Emicisini Çıkarma

1. *Bilgisayarınızda Çalışmadan Önce* bölümündeki prosedürlere uyun.
2. *Arka kapağı* çıkarın.
3. *Arka standı* çıkarın.
4. *Arka G/Ç kapağını* çıkarın.
5. *Arka stand kapağını* çıkarın.
6. *Sistem kartı korumasını* çıkarın.
7. *CPU fanını* çıkarın.
8. Isı emicisini kasaya sabitleyen vidayı ve ısı emicisini sistem kartına sabitleyen vidaları çıkarın.



9. Isı emicisini bilgisayardan çıkarın.

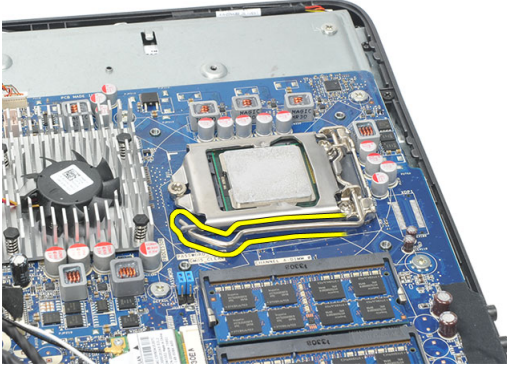


CPU Isı Emicisini Takma

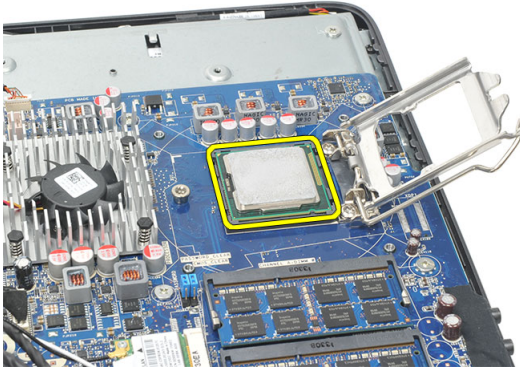
1. CPU ısı emicisini kasaya yerleştirin.
2. CPU ısı emicisini sistem kartına sabitlemek için vidaları sıkın; ayrıca ısı emicisini kasaya sabitleyen vidayı da sıkın.
3. *CPU fanını* takın.
4. *Sistem kartı korumasını* takın.
5. *Arka stand kapağını* tkin.
6. *Arka G/Ç kapağını* takın.
7. *Arka standı* takın.
8. *Arka kapağı* takın.
9. *Bilgisayarınızda Çalıştıktan Sonra* bölümündeki prosedürlere uyun.

İşlemciyi Çıkarma

1. *Bilgisayarınızda Çalışmadan Önce* bölümündeki prosedürlere uyun.
2. *Arka kapağı* çıkarın.
3. *Arka standı* çıkarın.
4. *Arka G/Ç kapağını* çıkarın.
5. *Arka stand kapağını* çıkarın.
6. *Sistem kartı korumasını* çıkarın.
7. *CPU fanını* çıkarın.
8. *CPU ısı emicisini* çıkarın.
9. Serbest bırakma kolunu aşağı doğru bastırın ve sabitleme kancasından serbest kalması için dışarıya doğru hareket ettirin.



10. İşlemci kapağını kaldırın ve işlemciyi yuvadan çıkarın. Antistatik ambalaja yerleştirin.

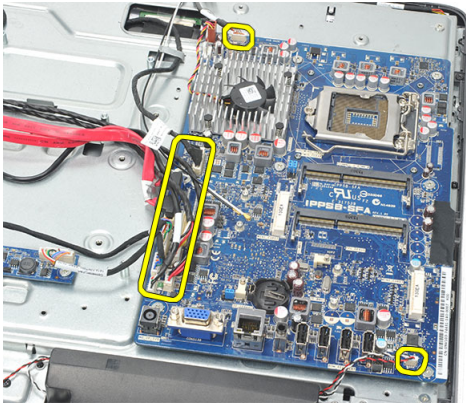


İşlemciyi Takma

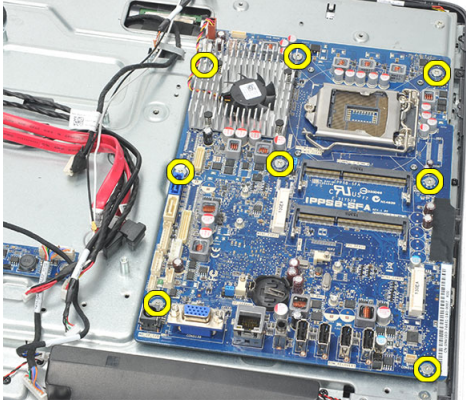
1. İşlemciyi, işlemci yuvasına yerleştirin. İşlemcinin düzgün şekilde oturtulduğundan emin olun.
2. İşlemci kapağını indirin.
3. Serbest bırakma kolunu aşağıya bastırın ve sabitleme kancasıyla sabitlemek için içeriye doğru hareket ettirin.
4. *CPU ısı emicisini* takın.
5. *CPU fanını* takın.
6. *Sistem kartı korumasını* takın.
7. *Arka stand kapağını* tkın.
8. *Arka G/Ç kapağını* takın.
9. *Arka standı* takın.
10. *Arka kapağı* takın.
11. *Bilgisayarınızda Çalıştıktan Sonra* bölümündeki prosedürlere uyun.

Sistem Kartını Çıkarma

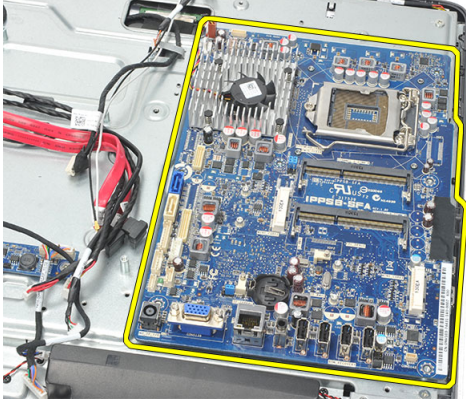
1. *Bilgisayarınızda Çalışmadan Önce* bölümündeki prosedürlere uyun.
2. *Arka kapağı* çıkarın.
3. *Arka standı* çıkarın.
4. *Arka G/Ç kapağını* çıkarın.
5. *Arka stand kapağını* çıkarın.
6. *Sistem kartı korumasını* çıkarın.
7. *CPU fanını* çıkarın.
8. *CPU ısı emicisini* çıkarın.
9. *Bellek modülünü* çıkarın.
10. *WLAN kartını* çıkarın.
11. *Düğme pili* çıkarın.
12. *İşlemciyi* çıkarın.
13. Sistem kartına bağlı tüm kabloları çıkarın.



14. Sistem kartını kasaya sabitleyen vidaları çıkarın.



15. Sistem kartını kasadan kaldırarak bilgisayardan çıkarın.



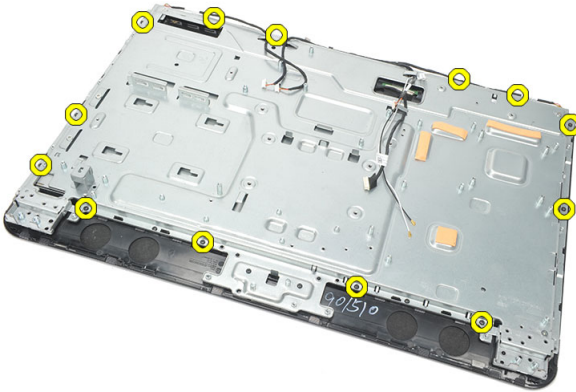
Sistem Kartını Takma

1. Sistem kartını kasaya hizalayın ve kasaya yerleştirin.
2. Sistem kartını kasaya sabitleyen vidaları takın.
3. Kabloları sistem kartına bağlayın.
4. İşlemciyi takın.
5. Düğme pili takın.
6. WLAN kartını takın.
7. Bellek modülünü takın.
8. CPU ısı emicisini takın.
9. CPU fanını takın.
10. Sistem kartı korumasını takın.

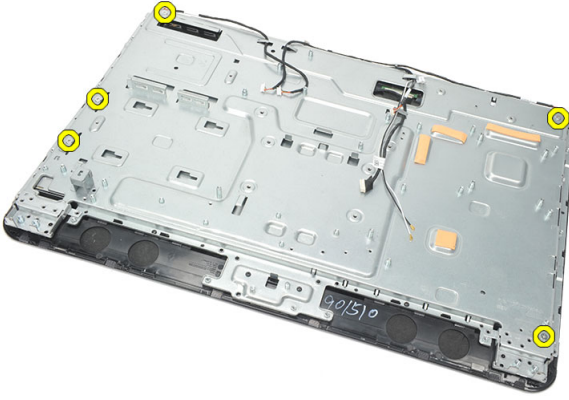
11. *Arka stand kapađını* tkin.
12. *Arka G/Ç kapađını* takın.
13. *Arka standı* takın.
14. *Arka kapađı* takın.
15. *Bilgisayarınızda Çalıřtıktan Sonra* bölümündeki prosedürlere uyun.

Tempanı Çıkarma

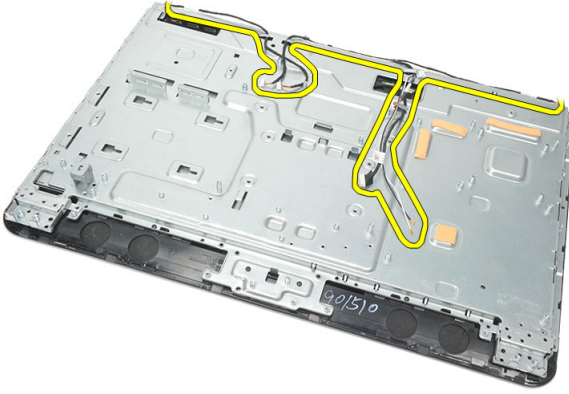
1. *Bilgisayarınızda Çalışmadan Önce* bölümündeki prosedürlere uyun.
2. *Arka kapağı* çıkarın.
3. *Arka standı* çıkarın.
4. *Arka stand kapağını* çıkarın.
5. *Arka G/Ç kapağını* çıkarın.
6. *Orta çerçeveyi* çıkarın.
7. *Sabit sürücü kafesini ve sabit sürücüyü* çıkarın.
8. *Optik sürücüyü* çıkarın.
9. *Sistem kartı korumasını* çıkarın.
10. *CPU fanını* çıkarın.
11. *CPU ısı emicisini* çıkarın.
12. *Sistem kartını* çıkarın.
13. *Hoparlörleri* çıkarın.
14. *VGA kartını* çıkarın.
15. *Güç anahtarı birimini* çıkarın.
16. *Dokunmatik kontrol kartını* çıkarın.
17. Tempanı kasaya bağlayan siyah vidaları çıkarın.



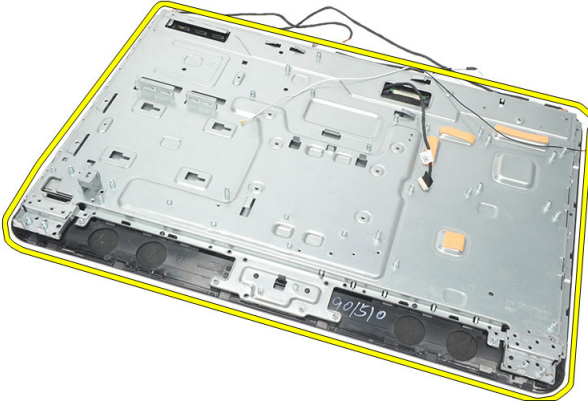
18. Tempanı kasaya bağlayan gümüş rengi vidaları çıkarın.



19. Kabloları kasa klipslerinden çıkarın.



20. Tempanı kasadan dışarı kaydırarak çıkarın.



Tempan'ı Takma

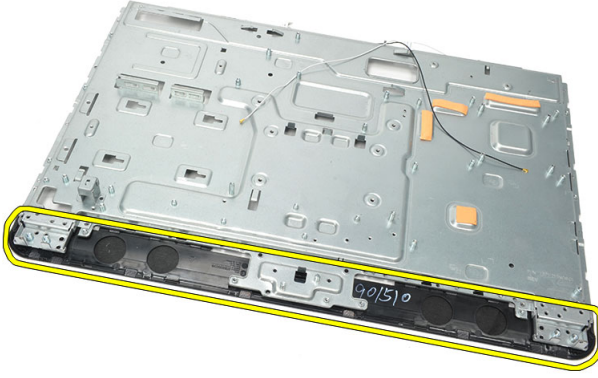
1. Tempanı kasaya yerleřtirin.
2. Kabloları yerlerine tekrar geirin ve kasa klipslerine sabitlendiklerinden emin olun.
3. Tempanı kasaya sabitleyen siyah ve gmř rengi vidaları sıkın.
4. *Dokunmatik kontrol kartını* takın.
5. *G anahtarı birimini* takın.
6. *Dnřtrc kartını* takın.
7. *Hoparlrleri* takın.
8. *Sistem kartını* takın.
9. *CPU ısı emicisini* takın.
10. *CPU fanını* takın.
11. *Sistem kartı korumasını* takın.
12. *Optik srcy* takın.
13. *Sabit src kafesini ve sabit srcy* takın.
14. *Orta ereveyi* takın.
15. *Arka G/ kapađını* takın.
16. *Arka stand kapađını* tkın.
17. *Arka standı* takın.
18. *Arka kapađı* takın.
19. *Bilgisayarınızda alıřtıktan Sonra* blmndeki prosedrlere uyun.

Hoparlör Kapağını Çıkarma

1. *Bilgisayarınızda Çalışmadan Önce* bölümündeki prosedürlere uyun.
2. *Arka kapağı* çıkarın.
3. *Arka standı* çıkarın.
4. *Arka stand kapağını* çıkarın.
5. *Arka G/Ç kapağını* çıkarın.
6. *Ön ayağı* çıkarın.
7. *Orta çerçeveyi* çıkarın.
8. *Optik sürücüyü* çıkarın.
9. *Hoparlörleri* çıkarın.
10. Hoparlör kapağını kasaya sabitleyen vidaları çıkarın.



11. Hoparlör kapağını kaldırarak kasadan gevşetin ve çıkarın.



Hoparlör Kapađını Takma

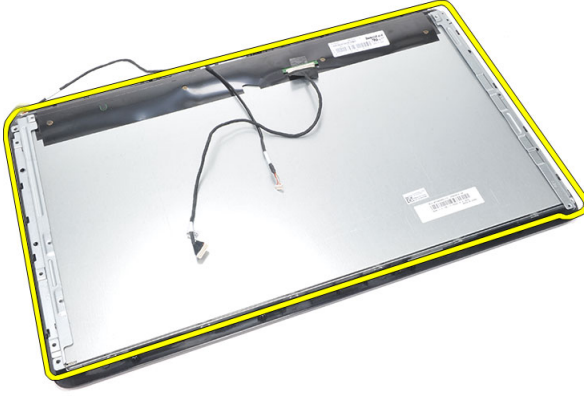
1. Hoparlör kapađını kasaya yerleřtirin.
2. Hoparlör kapađını kasaya sabitleyen vidaları sıkın.
3. *Hoparlörleri* takın.
4. *Optik sürücüyü* takın.
5. *Orta çerçeve*yi takın.
6. *Ön ayađı* takın.
7. *Arka G/Ç kapađını* takın.
8. *Arka standı* takın.
9. *Arka kapađı* takın.
10. *Bilgisayarınızda Çalıştıktan Sonra* bölümündeki prosedürlere uyun.

Ön Çerçeveyi Çıkarma

1. *Bilgisayarınızda Çalışmadan Önce* bölümündeki prosedürlere uyun.
2. *Arka kapağı* çıkarın.
3. *Arka standı* çıkarın.
4. *Arka G/Ç kapağını* çıkarın.
5. *Arka stand kapağını* çıkarın.
6. *Orta çerçeveyi* çıkarın.
7. *Sistem kartı korumasını* çıkarın.
8. *Sabit sürücü kafesini ve sabit sürücüyü* çıkarın.
9. *Optik sürücüyü* çıkarın.
10. *CPU fanını* çıkarın.
11. *CPU ısı emicisini* çıkarın.
12. *Sistem kartını* çıkarın.
13. *Tempan'ı* çıkarın.
14. *Hoparlörleri* çıkarın.
15. *Hoparlör kapağını* çıkarın.
16. Ön çerçeveyi ekran paneline sabitleyen vidaları (ok ile gösterilir) çıkarın.



17. Ön çerçeve kasasını kaldırın.



Ön Çerçeveyi Takma

1. Ön çerçeveyi kasaya yerleştirin.
2. Birimi bir arada tutun.
3. Ön çerçeveyi ekran paneline sabitleyen vidaları sıkın.
4. *Hoparlör kapağını* takın.
5. *Hoparlörleri* takın.
6. *Tempanı* takın.
7. *Sistem kartını* takın.
8. *CPU ısı emicisini* takın.
9. *CPU fanını* takın.
10. *Optik sürücüyü* takın.
11. *Sabit sürücü kafesini ve sabit sürücüyü* takın.
12. *Sistem kartı korumasını* takın.
13. *Orta çerçeveyi* takın.
14. *Arka stand kapağını* tkin.
15. *Arka G/Ç kapağını* takın.
16. *Arka standı* takın.
17. *Arka kapağı* takın.
18. *Bilgisayarınızda Çalıştıktan Sonra* bölümündeki prosedürlere uyun.

Düşük Voltaj Diferansiyel Sinyal (LVDS) Kablosunu Çıkarma

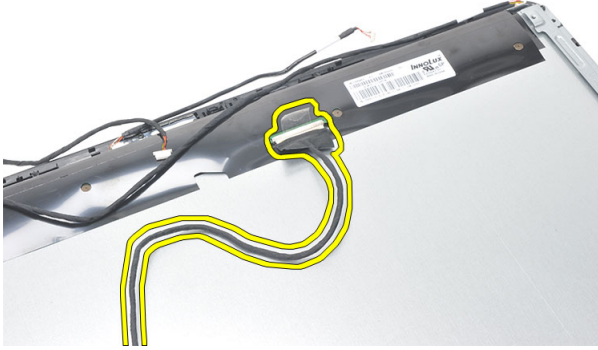
1. *Bilgisayarınızda Çalışmadan Önce* bölümündeki prosedürlere uyun.
2. *Arka kapağı* çıkarın.
3. *Arka standı* çıkarın.
4. *Arka G/Ç kapağını* çıkarın.
5. *Arka stand kapağını* çıkarın.
6. *Orta çerçeveyi* çıkarın.
7. *Sistem kartı korumasını* çıkarın.
8. *Sabit sürücü kafesini ve sabit sürücüyü* çıkarın.
9. *Optik sürücüyü* çıkarın.
10. *CPU fanını* çıkarın.
11. *CPU ısı emicisini* çıkarın.
12. *Sistem kartını* çıkarın.
13. *Tempan'ı* çıkarın.
14. Ekran panelinin ön kısmını kaldırarak yumuşak bir ped yerleştirin, böylece dokunmatik kameralar masaya değmemelidir.



15. Konnektörü sabitleyen plastik bandı çıkarın.



16. LVDS kablosunu konektöründen ayırın ve bilgisayardan çıkarın.



Düşük Voltaj Diferansiyel Sinyal (LVDS) Kablosunu Takma

1. LVDS kablosunu konektörüne takın.
2. LVDS kablosunu kasaya bağlayan plastik bandı takın.
3. *Tempanı* takın.
4. *Sistem kartını* takın.
5. *CPU ısı emicisini* takın.
6. *CPU fanını* takın.
7. *Optik sürücüyü* takın.
8. *Sabit sürücü kafesini ve sabit sürücüyü* takın.

9. *Sistem kartı korumasını* takın.
10. *Orta çerçeveyi* takın.
11. *Arka stand kapağını* tkın.
12. *Arka G/Ç kapağını* takın.
13. *Arka standı* takın.
14. *Arka kapağı* takın.
15. *Bilgisayarınızda Çalıştıktan Sonra* bölümündeki prosedürlere uyun.

Ekran Panelini Çıkarma



NOT: Dokunmatik kontrol devre kartı ve kablosu, Ekran Paneli biriminin bir parçasıdır.

1. *Bilgisayarınızda Çalışmadan Önce* bölümündeki prosedürlere uyun.
2. *Arka kapağı* çıkarın.
3. *Arka standı* çıkarın.
4. *Arka G/Ç kapağını* çıkarın.
5. *Arka stand kapağını* çıkarın.
6. *Orta çerçeveyi* çıkarın.
7. *Sistem kartı korumasını* çıkarın.
8. *Sabit sürücü kafesini ve sabit sürücüyü* çıkarın.
9. *Optik sürücüyü* çıkarın.
10. *CPU fanını* çıkarın.
11. *CPU ısı emicisini* çıkarın.
12. *Sistem kartını* çıkarın.
13. *Hoparlörleri* çıkarın.
14. *Hoparlör kapağını* çıkarın.
15. *Ön çerçeveyi* sökün.
16. *LVDS kablosunu* çıkarın.
17. *Tempan'ı* çıkarın.
18. Ekran panelinin her iki tarafındaki vidaları ve ekran braketlerini çıkarın.



Ekran Panelini Takma

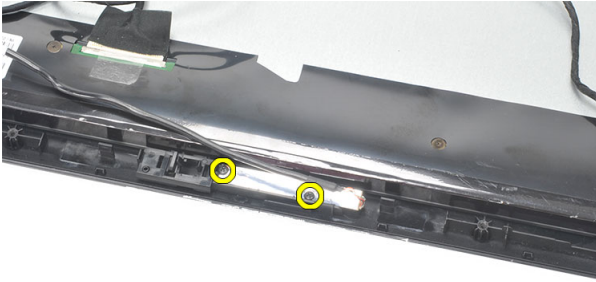


NOT: Ekran Panelini yerine takarken, eski Ekran Paneli birimindeki ekran braketlerini çıkarın ve yeni Ekran Paneli Birimine takın.

1. Ekran paneline bağlanan her iki rayın vidalarını takın.
2. Ön çerçeveyi ve LVDS kablosunu ekran paneline geri takın.
3. *Temparı* takın.
4. *LVDS kablosunu* takın.
5. *Ön çerçeveyi* takın.
6. *Hoparlör kapağını* takın.
7. *Hoparlörleri* takın.
8. *Sistem kartını* takın.
9. *CPU ısı emicisini* takın.
10. *CPU fanını* takın.
11. *Optik sürücüyü* takın.
12. *Sabit sürücü kafesini ve sabit sürücüyü* takın.
13. *Sistem kartı korumasını* takın.
14. *Orta çerçeveyi* takın.
15. *Arka stand kapağını* takın.
16. *Arka G/Ç kapağını* takın.
17. *Arka standı* takın.
18. *Arka kapağı* takın.
19. *Bilgisayarınızda Çalıştıktan Sonra* bölümündeki prosedürlere uyun.

Kamerayı Çıkarma

1. *Bilgisayarınızda Çalışmadan Önce* bölümündeki prosedürlere uyun.
2. *Arka kapağı* çıkarın.
3. *Arka standı* çıkarın.
4. *Arka G/Ç kapağını* çıkarın.
5. *Arka stand kapağını* çıkarın.
6. *Orta çerçeveyi* çıkarın.
7. *Sistem kartı korumasını* çıkarın.
8. *Sabit sürücü kafesini ve sabit sürücüyü* çıkarın.
9. *Optik sürücüyü* çıkarın.
10. *CPU fanını* çıkarın.
11. *CPU ısı emicisini* çıkarın.
12. *Sistem kartını* çıkarın.
13. *Hoparlörleri* çıkarın.
14. *Hoparlör kapağını* çıkarın.
15. *Ön çerçeveyi* sökün.
16. *Tempan'ı* çıkarın.
17. Kamerayı sabitleyen vidaları sökün.



18. Kamerayı kablosuyla birlikte çıkarın.

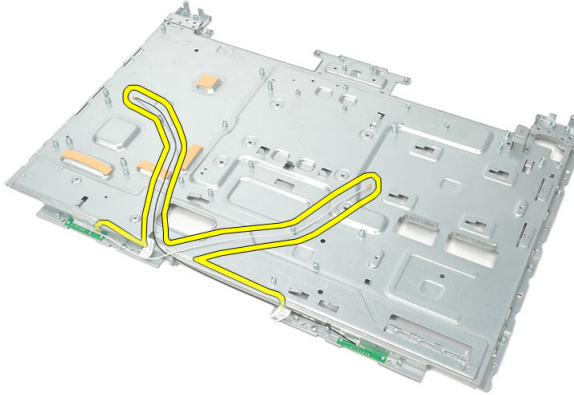


Kamerayı Takma

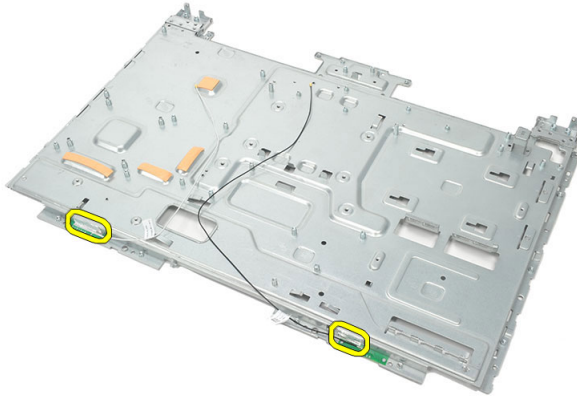
1. Kamerayı kasaya yerleştirin.
2. Kamerayı kasaya sabitleyen vidaları sıkın.
3. Kamera kablosunu taktıktan sonra sistem kartına bağlayın.
4. *Tempanı* takın.
5. *Ön çerçeveyi* takın.
6. *Hoparlör kapağını* takın.
7. *Hoparlörleri* takın.
8. *Sistem kartını* takın.
9. *CPU ısı emicisini* takın.
10. *CPU fanını* takın.
11. *Optik sürücüyü* takın.
12. *Sabit sürücü kafesini ve sabit sürücüyü* takın.
13. *Sistem kartı korumasını* takın.
14. *Orta çerçeveyi* takın.
15. *Arka stand kapağını* tkin.
16. *Arka G/Ç kapağını* takın.
17. *Arka standı* takın.
18. *Arka kapağı* takın.
19. *Bilgisayarınızda Çalıştıktan Sonra* bölümündeki prosedürlere uyun.

Antenin Çıkarılması

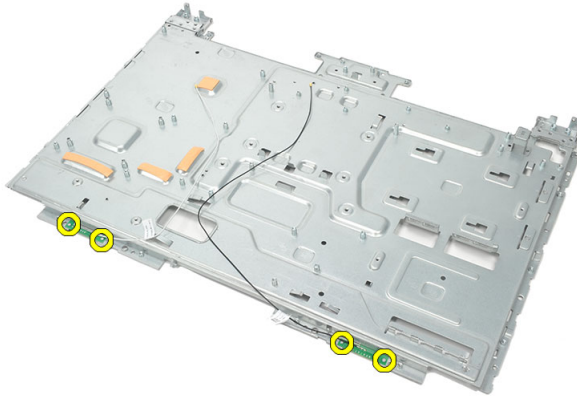
1. *Bilgisayarınızda Çalışmadan Önce* bölümündeki prosedürlere uyun.
2. *Arka kapağı* çıkarın.
3. *Arka standı* çıkarın.
4. *Arka G/Ç kapağını* çıkarın.
5. *Arka stand kapağını* çıkarın.
6. *Orta çerçeveyi* çıkarın.
7. *Sistem kartı korumasını* çıkarın.
8. *Sabit sürücü kafesini ve sabit sürücüyü* çıkarın.
9. *Optik sürücüyü* çıkarın.
10. *CPU fanını* çıkarın.
11. *CPU ısı emicisini* çıkarın.
12. *Sistem kartını* çıkarın.
13. *Hoparlörleri* çıkarın.
14. *Hoparlör kapağını* çıkarın.
15. *Tempan'ı* çıkarın.
16. Kabloları kasa klipslerinden çıkarın.



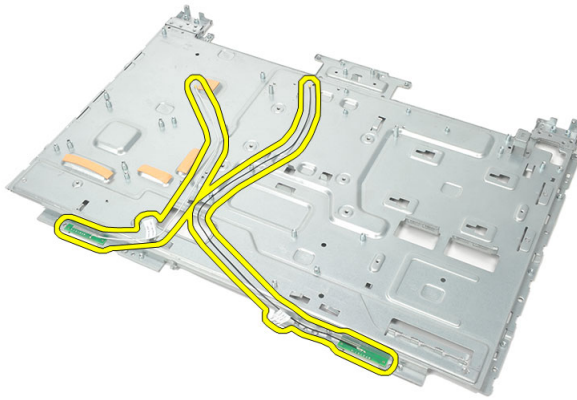
17. Anteni sabitleyen iletken alüminyum bandı çıkarın.



18. Her bir anteni sabitleyen vidaları sökün.



19. Antenleri kablolarıyla birlikte yukarı kaldırın.



Antenin Takılması

1. Her iki anteni de kasanın üzerine yerleřtirin.
2. Her bir anteni sabitlemek için vidaları takın.
3. Sabitleyici bandı her bir antenin üzerine takın.
4. Kabloları kasanın klipslerinden geirin.
5. *Tempanı* takın.
6. *Hoparlör kapađını* takın.
7. *Hoparlörleri* takın.
8. *Sistem kartını* takın.
9. *CPU ısı emicisini* takın.
10. *CPU fanını* takın.
11. *Optik sürücüyü* takın.
12. *Sabit sürücü kafesini ve sabit sürücüyü* takın.
13. *Sistem kartı korumasını* takın.
14. *Orta çerçeveyi* takın.
15. *Arka stand kapađını* tkın.
16. *Arka G/Ç kapađını* takın.
17. *Arka standı* takın.
18. *Arka kapađı* takın.
19. *Bilgisayarınızda Çalıştıktan Sonra* bölümündeki prosedürlere uyun.

Sistem Kurulumuna Genel Bakış

Sistem Kurulumu aşağıdakileri gerçekleştirmenizi sağlar:

- bilgisayarınıza herhangi bir donanım ekledikten veya bir donanımı değiştirdikten ya da çıkardıktan sonra sistem yapılandırma bilgilerini değiştirme.
- kullanıcı şifresi gibi kullanıcı tarafından belirlenebilen bir seçeneği ayarlama veya değiştirme.
- mevcut bellek miktarını okuma ve takılan sabit sürücü tipini ayarlama.

Sistem Kurulumu'nu kullanmadan önce ileride kullanmak üzere Sistem Kurulumu ekran bilgilerini bir yere not etmeniz önerilir.



DİKKAT: Uzman bir bilgisayar kullanıcısı değilseniz, bu programın ayarlarını değiştirmeyin. Bazı değişiklikler bilgisayarınızın yanlış çalışmasına neden olabilir.

Sistem Kurulumuna Giriş

1. Bilgisayarınızı açın (veya yeniden başlatın).
2. Mavi DELL logosu görüntülendiğinde, F2 isteminin görünüp görünmediğine dikkat etmeniz gerekir.
3. F2 istemi görüntüledikten hemen sonra <F2> düğmesine basın.



NOT: F2 istemi klavyenin başlatılmış olduğunu belirtir. Bu istem çok hızlı bir şekilde görünebilir, bu nedenle görünmesini dikkatle bekleyin ve sonra <F2> tuşuna basın. İstenmeden önce <F2> tuşuna basarsanız, bu tuş vuruşu kaybolabilir.

4. Çok uzun süre bekler ve işletim sistemi logosunu görürseniz, Microsoft Windows masaüstü görünene kadar beklemeye devam edin. Sonra bilgisayarınızı kapatıp yeniden deneyin.

Sistem Kurulum Ekranları

Menü — **Sistem Kurulum** penceresinin üstünde görüntülenir. Bu alan, Sistem Kurulum seçeneklerine erişmek için bir menü sağlar. Gezinmek için < Sol Ok > ve < Sağ Ok > tuşlarına basın. Bir **Menü** seçeneği vurgulandığında, **Seçenekler Listesi** bilgisayarınıza takılı donanımı tanımlayan seçenekleri listeler.

Seenekler Listesi — Sistem Kurulum

penceresinin sol tarafında grntlenir. Bu alan, takılı donanım, g tasarrufu ve gvenlik zellikleri de dahil olmak zere bilgisayarınızın yapılandırmasını tanımlayan zellikleri listeler. Yukarı ve aŐađı ok tuŐlarıyla listede yukarı ve aŐađı ynde gezinin. Bir seenek vurgulandıđında, **Seenekler Alanı** seeneđinin mevcut ve kullanılabilir ayarlarını grntler.

Seenekler Alanı — Seenekler Listesinin Seenekler Listesi'nde sađında grntlenir ve listelenen her bir seenekle ilgili bilgi ierir. Bu alanda bilgisayarınız hakkındaki bilgileri grntleyebilir ve mevcut ayarlarınızda deđiŐiklik yapabilirsiniz. Mevcut ayarlarınızda deđiŐiklik yapmak iin <Enter> tuŐuna basın. **Seenekler Listesi'ne** dnmek iin <ESC> tuŐuna basın.



NOT: Options Field (Seenekler Alanı) seeneđinde listelenen tm ayarlar deđiŐtirilemez.

Help (Yardım) — System Setup (Sistem Kurulumu) penceresinin sađında grntlenir ve **Options List'te** (Seenekler Listesi) belirlenen seenek hakkında yardım bilgileri ierir.

Key Functions (Anahtar iŐlevler) — **Options List** (Seenekler Listesi) altında grnr ve etkin sistem kurulumu alanındaki tuŐları ve onların iŐlevlerini listeler.

System Setup (Sistem Kurulumu) ekranlarında gezinmek iin aŐađıdaki tuŐları kullanın:

TuŐ vuruŐu	Action (Eylem)
< F2 >	System Setup (Sistem Kurulumu) iindeki seili her bir đe hakkında bilgi gsterir.
< Esc >	Mevcut grnmden ıkın veya mevcut grnm System Setup (Sistem Ayarları) iindeki Exit (ıkıŐ) sayfasına geirin.
< Up Arrow > (Yukarı Ok) veya < Down Arrow > (AŐađı Ok)	Grntlenecek bir đe seer.
< Left Arrow > (Sol Ok) veya < Right Arrow > (Sađ Ok)	Grntlenecek bir men seer.
- veya +	Geerli genin deđerini deđiŐtirir.
<Enter>	Alt meny seer veya komutu yrtr.

Tuş vuruşu	Action (Eylem)
< F9 >	Varsayılan kur ayarlarını yükler.
<F10>	Geçerli yapılandırmayı kaydeder ve System Setup (Sistem Kurulumu) kısmından çıkar.

Sistem Kurulum Seçenekleri

Main (Ana)

Main (Ana) sekmesi bilgisayarın temel donanım özelliklerini listeler. Aşağıdaki tablo her bir seçeneğin işlevini tanımlar.

Sistem Bilgileri	Bilgisayarın model numarasını görüntüler.
BIOS Version (BIOS Sürümü)	BIOS sürümünü görüntüler.
System Date (Sistem Tarihi)	Bilgisayarın dahili takvimindeki tarihi sıfırlar.
System Time (Sistem Saati)	Bilgisayarın dahili saatini sıfırlar.
Service Tag (Servis Etiket)	Bilgisayarınızın servis etiketini gösterir.
Asset Tag (Demirbaş Etiket)	Bilgisayarınızın demirbaş etiketini gösterir.
İşlemci Bilgisi	
İşlemci Türü	İşlemci türünü görüntüler.
L2 Cache Size (L2 Önbellek Boyutu)	İşlemci L2 önbelleği boyutunu görüntüler.
L3 Cache Size (L3 Önbellek Boyutu)	İşlemci L3 önbelleği boyutunu görüntüler.
Bellek Bilgileri	
Takılı Bellek	Toplam bilgisayar belleğini gösterir.
Memory Speed (Bellek Hızı)	Bellek hızını görüntüler.
Bellek Teknolojisi	Bellek türünü ve teknolojisini gösterir.
Aygıt Bilgileri	
SATA 0	Sabit sürücünün model numarasını ve kapasitesini görüntüler.
SATA 1	Sabit sürücünün model numarasını ve kapasitesini görüntüler.

Advanced (Gelişmiş)

Advanced (Gelişmiş) sekmesi bilgisayarın performansını etkileyen çeşitli işlevleri ayarlamana sağlar. Aşağıdaki tablo her bir seçeneğin işlevini ve varsayılan değerini tanımlar.

CPU Yapılandırması

Multi Core (Çoklu Çekirdek) Desteği	Etkin çekirdeklerin sayısını gösterir.	Varsayılan: Tümü
Sınır CPUID Değeri	Limit CPUID Value (Sınır CPUID Değeri) özelliğini etkinleştirir ya da devre dışı bırakır.	Varsayılan: Enabled (Etkin)
CPU XD Desteği	CPU XD özelliğini etkinleştirir ya da devre dışı bırakır.	Varsayılan: Enabled (Etkin)
Intel Virtualization Teknolojisi	Intel Virtualization özelliğini etkinleştirir veya devre dışı bırakır.	Varsayılan: Enabled (Etkin)
Intel SpeedStep	Intel SpeedStep özelliğini etkinleştirir veya devre dışı bırakır.	Varsayılan: Enabled (Etkin)

Sistem Yapılandırması

Yerleşik Ses Denetleyicisi	Yerleşik ses denetleyicisini etkinleştirir ya da devre dışı bırakır.	Varsayılan: Enabled (Etkin)
Yerleşik LAN Denetleyicisi	Yerleşik LAN denetleyicisini etkinleştirir ya da devre dışı bırakır.	Varsayılan: Enabled (Etkin)
Yerleşik LAN Önyükleme ROM'u	Yerleşik LAN önyükleme ROM'unu etkinleştirir ya da devre dışı bırakır.	Varsayılan: Disabled (Devre Dışı)
SATA Modu	SATA işletim modunu seçmenizi sağlar.	Varsayılan: AHCI

Sistem Yapılandırması

USB Controller (USB Denetleyicisi)	USB denetleyicisini etkinleştirir ya da devre dışı bırakır.	Varsayılan: Enabled (Etkin)
DVMT/FIXED Belleği	Bilgisayardaki toplam DVMT/FIXED belleği miktarını gösterir.	

Power Management (Güç Yönetimi)

AC Recovery (AC Kurtarma)	Bilgisayarın AC güç kaybını geri kazanmasını sağlar.	Varsayılan: Güç Kapalı
Remote Wake Up (Uzaktan Uyandırma)	Bilgisayarın uzaktan açılmasını sağlar.	Varsayılan: Enabled (Etkin)
Otomatik Başlatma	Bilgisayarın otomatik olarak açılma özelliğini etkinleştirir ya da devre dışı bırakır.	Varsayılan: Disabled (Devre Dışı)

Post Davranışı

NumLock Tuşu	POST sırasında NumLock Durum ışığını etkinleştirir ya da devre dışı bırakır.	Varsayılan: Açık
Klavye Hata Raporu	POST sırasında görüntülenen Klavye Hata Raporunu etkinleştirir ya da devre dışı bırakır.	Varsayılan: Enabled (Etkin)

Security (Güvenlik)

Security (Güvenlik) sekmesi güvenlik durumunu gösterir ve bilgisayarınızın güvenlik özelliklerini yönetmenizi sağlar.

Yönetici Şifresi Durumu	Bir yönetici şifresinin atanıp atanmadığını belirler.
Yönetici Şifresi Ata	Bir yönetici şifresi atamanızı sağlar.
HDD Koruması	Bir Sabit Sürücü şifresi ayarlamanızı sağlar.

Boot (Önyükleme)

Boot (Önyükleme) sekmesi önyükleme sırasını deęiřtirmenizi saęlar.

Exit (Çıkış)

Bu bölüm System Setup (Sistem Kurulumu) bölümünden çıkmadan önce varsayılan ayarları kaydetmenizi, atmanızı veya yüklemenizi saęlar.

Teşhis Hata Mesajları

Bilgisayarda bir sorun ya da hata oluştuğunda, kullanıcının sorunun nedenini ve sorunu çözmek için gerekli eylemi belirlemesine yardımcı olacak bir Sistem Mesajı görüntülenebilir. Alınan mesaj aşağıdaki örneklerde belirtilmemişse, işletim sistemi ya da mesaj belirlediği anda çalışmakta olan programa ait belgelere bakın.

Teşhis Hata Mesajları	Açıklama
Alert! Previous attempts at booting this system have failed at checkpoint [nnnn]. For help in resolving this problem, please note this checkpoint and contact Dell Technical Support. (Uyarı! Bu sistemin önceki önyükleme girişimleri denetim noktasında başarısız oldu [nnnn]. Bu sorunu çözmeye konusunda yardım almak için, lütfen bu denetim noktasını kaydedin ve Dell Teknik Destek ile iletişime geçin.)	The computer failed to complete the boot routine three consecutive times for the same error. (Bilgisayar aynı hata için arka arkaya üç defa önyüklemeye yordamını başaramadı.)
System fan failure (Sistem fanı arızası)	Possible fan failure (Olası fan arızası)
CPU fan failure (CPU fanı arızası)	CPU fan has failed (CPU fanı arızalı)
Hard-disk drive failure (Sabit sürücü arızası)	Possible hard disk drive failure during POST. (POST sırasında olası sabit sürücü arızası.)
Hard-disk drive read failure (Sabit sürücü okuma arızası)	Possible hard disk drive failure during HDD boot test. (HDD önyüklemeye testi sırasında olası sabit sürücü arızası.)
Keyboard failure (Klavye arızası)	Keyboard failure or loose cable. If reseating the cable does not solve the problem, replace the keyboard. (Klavye arızası ya da gevşek kablo. Kablo tekrar takıldığında sorun çözülmüyorsa, klavyeyi değiştirin.)
RTC is reset, BIOS Setup default has been loaded. Strike the F1 key to continue, F2 to	RTC Jumper may be wrongly set. (RTC Jumper'ı düzgün takılmamış olabilir.)

Teşhis Hata Mesajları

Açıklama

run the setup utility. (RTC sıfırlandı BIOS Kurulumu varsayılanı yüklendi. Devam etmek için F1 tuşuna, kurulum yardımcı programını çalıştırmak için F2 tuşuna basın.)

No boot device available (Hiçbir önyükleme aygıtı yok)

No bootable partition on hard disk drive, the hard disk drive cable is loose, or no bootable device exists. (Sabit sürücüde önyüklenilebilir bölüm yok veya sabit sürücü kablosu gevşek ya da önyüklenilebilir bir aygıt yok.)

- If the hard drive is your boot device, ensure that the cables are connected and that the drive is installed properly and partitioned as a boot device. (Önyükleme aygıtınız sabit disk sürücüsü ise, kabloların bağlı, sürücünün doğru şekilde takılmış ve önyüklenilebilir aygıt olarak bölümlendirilmiş olduğundan emin olun.)
- Enter system setup and ensure that the boot sequence information is correct. (Sistem kurulumuna girin ve önyükleme sırası bilgisinin doğru olduğundan emin olun.)

No timer tick interrupt (Saat ilerleme kesintisi yok)

A chip on the system board might be malfunctioning or motherboard failure (Sistem kartı üzerindeki bir mikrodevre veya anakart arızalı olabilir)

USB over current error (USB aşırı akım hatası)

Disconnect the USB device. The USB device needs more power for it to function properly. Use an external power source to connect the USB device, or if the device has two USB cables, connect both of them. (USB aygıtını çıkarın. USB aygıtının düzgün çalışabilmesi için daha fazla güç gerekir. USB aygıtını bağlamak için bir harici güç kaynağı kullanın ya da aygıtta iki USB kablosu mevcutsa, her ikisini de bağlayın.)

Teşhis Hata Mesajları

Açıklama

CAUTION - Hard Drive SELF MONITORING SYSTEM has reported that a parameter has exceeded its normal operating range. Dell recommends that you back up your data regularly. A parameter out of range may or may not indicate a potential hard drive problem. (DİKKAT - Sabit Sürücü OTOMATİK İZLEME SİSTEMİ, normal çalışma aralığını aşan bir parametre bildirdi. Dell verilerinizi düzenli olarak yedeklemenizi önerir. Aralık dışı bir parametre, potansiyel bir sabit sürücü sorunu olduğunuz gösterir veya göstermez.)

S.M.A.R.T error, possible hard disk drive failure. (S.M.A.R.T hatası, olası sabit sürücü arızası.)

Diagnostik Sesli Uyarı Kodları

Üç bipli No POST uyarısına yanıp sönen bir sarı güç LED'i eşlik eder. Diğer tüm sesli uyarı kodlarına sabit yanan beyaz güç LED'i eşlik eder. Her bir senaryo için aşağıdaki tabloya bakın.

Sesli uyarı	Açıklama	Arıza Kapsamı
1	BIOS ROM arıza özeti çalışıyor ya da hatalı. BIOS Mikrodevre	Sistem kartı arızalı, BIOS bozukluğu mevcut ya da ROM hatası
2	RAM Algılanmadı	Bellek arızası
3	Mikrodevre hatası (Intel platform için Kuzey ve Güney Köprü Mikrodevresi, DMA/IMR/Zamanlayıcı Hatası); Mikrodevre Hatası Time-Of-Day Saat sınama hatası. Kapı A20 hatası Super G/Ç mikrodevre arızası Klavye denetleyicisi sınama hatası.	Sistem kartı Arızası
4	RAM Okuma/Yazma hatası	Bellek arızası
5	RTC Güç Hatası	CMOS pil arızası
6	Video BIOS Sınama Hatası	Ekran kartı arızası

Sesli uyarı	Açıklama	Arıza Kapsamı
7	CPU Arızası	CPU

Diagnostik Güç LED'i Kodları

Güç LED'i	Güç Durumu
KAPALI	Güç kapalıdır ya da sistem S4 (hazırda beklet) veya S5 (Güç Kapalı) güç durumundadır. LED sönmük durumdadır.
Kesintisiz Beyaz	Bilgisayar açık durumdadır.
Sabit Sarı	Sistem kartı başlatma işlemini başlatamıyordur. Sistem kartı, bellek, işlemci ya da güç kaynağı ile ilgili bir sorun olabilir.
Yanıp Sönen Sarı Işık	Sistem kartı başlatma işlemini başlatamıyor ya da S3 (Uyku modu) güç durumundadır. Bir güç sorunu vardır, bir aygıt arızalı ya da yanlış takılmış olabilir.

Teknik Özellikler



NOT: Teklifler bölgeye göre değişebilir. Aşağıdaki teknik özellikler sadece yasaların bilgisayarınızla birlikte gönderilmesini şart koştuğu teknik özelliklerdir. Bilgisayarınızın yapılandırması hakkında daha fazla bilgi için **Başlat** → **Yardım ve Destek** öğelerini tıklatın ve bilgisayarınız hakkındaki bilgileri gösteren seçimi yapın.

Sistem Bilgileri

Sistem Yonga Kümesi	Intel H61 Express Yonga Seti
DMA Kanalları	işlemci türüne bağlı olarak 8 MB'a kadar önbellek
Kesinti Düzeyleri	ACPI IRQ 0-31
BIOS Mikrodevresi (NVRAM)	32 MB

İşlemci

Tür	<ul style="list-style-type: none"> Intel Core i3/i5/i7 serisi Intel Pentium Çift Çekirdek
Toplam Önbellek	işlemci türüne bağlı olarak 8 MB'a kadar önbellek

Bellek

Hız	1333 MHz ile DDR3
Konnektör	iki SO-DIMM yuvası
Kapasite	1 GB, 2 GB ve 4 GB
Minimum bellek	2 GB
Maksimum bellek	8 GB

Video

Video Türü:

Tümleşik Intel HD / HD 2000 / HD 3000 Grafik (işlemci türüne bağlı olarak)

Ayrı NVIDIA GeForce GT 525M

Video Belleği:

Tümleşik 384 MB'a kadar paylaşımlı video belleği

Ayrı 1 GB'a kadar

Ekran

Tür 23 inç HD WLED

Boyutlar

Yükseklik 312,50 mm (12,30 inç)

Genişlik 533,70 mm (21,01 inç)

Köşegen 584,20 mm (23 inç)

Maksimum Çözünürlük 1920 x 1080

Çalışma açısı CR > 10

Yatay görüntü açısı 170 °

Dikey görüntü açısı 160 °

Piksel derecesi 0,27 mm x 0,27 mm

Ses

Tümleşik SRS ile HD Sesi

Kamera

Kamera ve Mikrofon Entegre dijital mikrofonlu HD Kamera

İletişim

Ağ adaptörü 10/100/1000 Mbps Ethernet LAN

İletişim

Kablosuz dahili kablosuz yerel ağ (WLAN), WiFi ve Bluetooth

Genişletme Veriyolu

Veriyolu türü PCIE2.0

Veriyolu hızı 5,0 Gb/s

Genişleme Kartları

Mobil PCI Express Modülü WLAN & TVT Mini PCIE Modülü

Sürücüler

Dışarıdan erişilebilen bir adet 5,25 inç sürücü yuvası

İçeriden erişilebilen bir adet 3,5 inç SATA sürücü yuvası

Harici Konnektörler

Ses:

Sol Panel kulaklık ve mikrofon için iki konnektör

Arka panel bir hat çıkış konnektörü

Ağ bir RJ-45 konnektörü

USB:

Sol panel iki adet USB 2,0 konnektör

Arka panel dört adet USB 2.0 konnektör

Video bir adet VGA konnektör

Bellek kartı okuyucu bir adet 8'i 1 arada bellek kartı okuyucu

Sistem Kartı Konnektörleri

Seri ATA iki

Bellek iki So-DIMM

İşlemci Fanı bir adet 4 pimli konnektör

Sistem Kartı Konnektörleri

Sistem fanı	bir adet 3 pimli GPU Fanı (ayrı GPU ile)
İşlemci	LGA 1155 pimli CPU Yuvası

Kontrol Işıkları ve Tanılama Işıkları

Güç ışığı	<ul style="list-style-type: none">• Beyaz ışık — Sabit beyaz açık durumu gösterir• Sarı ışık — Bilgisayar uyku/bekleme modundadır veya sistem kartı ya da güç kaynağıyla ilgili bir sorun olabilir. Yanıp sönen sarı ışık bilgisayarın Açılışta kendi kendine test (POST) sırasında bir hata tespit ettiğini gösterir.
Sürücü etkinlik ışığı	<ul style="list-style-type: none">• Beyaz ışık — Yanıp sönen beyaz ışık bilgisayarın sabit sürücüden veri okuduğunu veya yazdığını belirtir.
Ağ bağlantı ışığı	<ul style="list-style-type: none">• Yeşil ışık — Ağ ve bilgisayar arasında iyi bir bağlantı mevcuttur.• Kapalı (ışık yok) — Bilgisayar ağla fiziksel bir bağlantı algılayamadı.

AC Adaptörü

Giriş voltajı	100 VAC – 240 VAC	
Giriş akımı	2,3 A/2,5 A	
Giriş frekansı	50 Hz – 60 Hz	
Çıkış gücü	150 W/180 W	
Çıkış akımı		
150 W	7,70 A	
180 W	9,23 A	
Dereceli çıkış voltajı	19,5 +/- 1 VDC	
Düğme pil		
Boyutlar:	150 W	180 W
Yükseklik	25,40 mm (1,00 inç)	30,00 mm (1,18 inç)

AC Adaptörü

Genişlik	154,70 mm (6,10 inç)	155,00 mm (6,10 inç)
Derinlik	76,20 mm (3,00 inç)	76,20 mm (3,00 inç)

Sıcaklık aralığı:

Çalışma	0 °C - 40 °C (32 °F - 104 °F)
Depolama	-40 °C - 70 °C (-40 °F - 158 °F)

Fiziksel

Yükseklik	430,00 mm (16,93 inç)
Genişlik	568,00 mm (22,36 inç)

Derinlik:

Dokunmatik ekran	79,00 mm (3,11 inç)
Dokunmatik olmayan ekran	75,50 mm (2,97 inç)

Ağırlık (minimum):

Dokunmatik ekran	9,35 kg (20,61 lb)
Dokunmatik olmayan ekran	8,65 kg (19,07 lb)

Çevre

Sıcaklık:

Çalışma	10 °C - 35 °C (50 °F - 95 °F)
Depolama	-40 °C - 65 °C (-40 °F - 149 °F)

Bağıl nem: %20 - %80 (yoğuşmasız)

Maksimum titreşim:

Çalışma	0,26 Grms
Çalışma Dışı	2,20 Grms

Maksimum darbe:

Çalışma	hızda 20 inç/sn'lik (51 cm/s) değişiklikle 2 ms için 40 G
---------	---

Çevre

Çalışma Dışı hızda 240 inç/sn'lik (609 cm/s) değişiklikle 22 ms için 40 G

Yükseklik:

Çalışma -15,20 m - 3048 m (-50 ft - 10.000 ft)

Depolama -15,20 m - 10.668 m (-50 - 35.000 ft)

Havadan geçen madde düzeyi ISA-S71.04-1985 ile tanımlanan biçimde G1

Dell'e Başvurma

Dell'e Başvurma



NOT: Etkin bir Internet bağlantınız yoksa, başvuru bilgilerini satış faturanızda, irsaliyede, fişte veya Dell ürün kataloğunda bulabilirsiniz.

Dell birden fazla çevrimiçi ve telefon tabanlı destek ve servis seçeneği sunar. Kullanılabilirlik ülkeye ve ürüne göre değişir ve bazı hizmetler bulunduğunuz bölgede olmayabilir. Satış, teknik destek veya müşteri hizmetleri ile ilgili konularda Dell'e başvurmak için:

1. **support.dell.com** adresini ziyaret edin.
2. Destek kategorinizi seçin.
3. ABD müşterisi değilseniz, sayfanın altından ülkenizin kodunu seçin veya diğer seçenekleri görüntülemek için **Tümü** ögesini seçin.
4. Gereksiniminize uygun hizmet veya destek bağlantısını seçin.